

## 해 외 출 장 복 명 서

출 장 자	소 속	한국여성정책연구원	직 위	연구위원 전문연구원	성 명	김영택 송치선
출장기간	2016.6.30.(목) - 2016.7.14(목)		출장지	호주		
출장목적	○ 한국(KWDI)-호주(뉴캐슬대학교 보건대학) MOU 체결 후 한국 여성가족패널·호주 여성건강패널 활용 국제 공동연구 추진 ○ 한국·호주 여성건강 국제 비교연구 관련 경제인문사회연구회 협동연구사업 추진 ○ 여성건강 국제 비교연구를 위한 한국·호주 연구자 교류 추진					
경비부담	한국-호주간 여성건강 관련 패널조사 비교연구 수탁과제					
주최기관	한국여성정책연구원·호주 뉴캐슬대학교 보건연구센터					
행사명		협력기관/참석자			행사내용	
한국-호주간 여성건강 관련 패널조사 비교연구		○ 한국여성정책연구원 <ul style="list-style-type: none"><li>김영택 안전·건강연구센터장</li><li>송치선 전문연구원</li></ul> ○ The University of Newcastle, Australia <ul style="list-style-type: none"><li>Deborah Loxton(Deputy Director)</li><li>Melissa Harris (Research Academic)</li><li>Lucy Leigh(Project statistician)</li><li>Peta M. Forder (Academic statistician)</li><li>Clare Thomson(ALSWH Staff)</li></ul> ○ The University of Queensland, Australia <ul style="list-style-type: none"><li>Gita Mishra(ALSWH Director)</li><li>Leigh Tooth(ALSWH Deputy Director)</li></ul>			○ 여성가족패널(KLoWF)·여성건강패널(ALSWH)과의 교류 및 협력 강화 ○ 한국·호주 패널조사 건강 문항 중 Data Harmonisation 관련 논의 ○ 경제인문사회연구회 협동연구사업「한국·호주 여성건강 국제 비교연구」보고서 내용 회의	

※ 상세한 업무처리 및 세부내용은 별도 붙임

2016. 7. 28.

출 장 복 명 자 : 김 영 택

「한국-호주간 여성건강 관련 패널조사 비교연구」 관련

# 출 장 보 고 서

2016. 7. 28.

보고자 : 김 영 택

여성권익·안전연구실 안전·건강연구센터장

※ 해외출장 결과보고서 상세내용은 여성권익·안전연구실 김영택 센터장에게 문의  
바람(02-3156-7177)

## 1. 출장배경 및 목적

### 가. 출장배경

- 한국(KWDI)-호주(뉴캐슬대학교 보건대학) MOU 체결 후 한국 여성가족패널·호주 여성건강패널 활용 국제 공동연구 추진
- 한국·호주 여성건강 국제 비교연구 관련 경제인문사회연구회 협동연구사업 추진
- 여성건강 국제 비교연구를 위한 한국·호주 연구자 교류 추진

### 나. 출장목적

- 한국 여성가족패널(KLoWF)·호주 여성건강패널(ALSWH)과의 교류 및 협력 강화
- 한국·호주 패널조사 건강 문항 중 Data Harmonisation 관련 논의
- 경제인문사회연구회 협동연구사업 「한국·호주 여성건강 국제 비교연구」 보고서 내용 및 공동연구 일정 조율

## 2. 출장개요

가. 출장지: 호주 뉴캐슬대학교와 퀸즈랜드대학교

나. 출장자: 본원 김영택 안전·건강연구센터장, 송치선 전문연구원

다. 출장기간: 2016. 6.30(목) - 2016.7.14(목)

## 3. 출장내용

### 가. ALSWH (Australian Longitudinal Study on Women' s Health) 개요

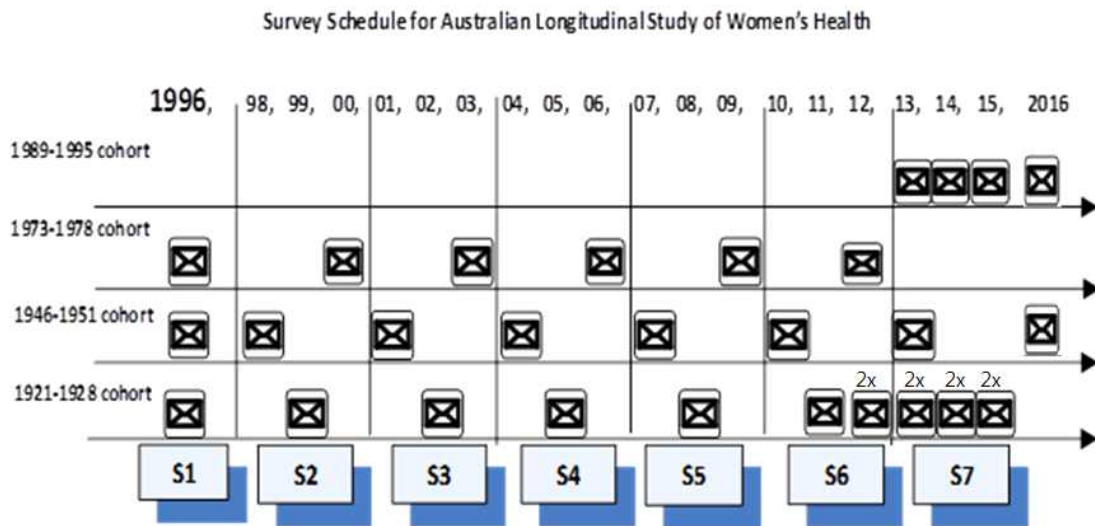
- 보건정책과 여성건강정책 수립을 위해 호주 건강과고령부(Commonwealth Department of Halth and Ageing)가 1995년도부터 재정지원
- 운영체계
  - 뉴캐슬대학교의 젠더와건강연구소(Reserach Center for Gender and Health, the Unviersity of Newcastle)와 퀸즈랜드대학교의 연구진들이 협력하여 운영
- 여성 개인 based 패널조사 : 58,000명 여성 개인

- 표집
  - 의료 데이터베이스(Medical database)를 이용하여 세 개의 연령그룹(18~23세, 45~50세, 70~75세)의 여성을 표집<sup>1)</sup>.
  - 1집단: 젊은층(younger group) 18~23세
    - : 청소년기말에서 성인으로의 이행시기
    - : 대부분 노동시장 진입/사회생활/어머니가 되기 시작하는 시기
  - 2집단: 중년층 (mid-age group) 45~50세
    - : 갱년기이행, 사회적, 개인적 변화시기
  - 3집단: 고령층(older group) 70~75세
    - : 지속적인 복지, 노후의 독립성을 예측하기 위함
  - 모집단으로부터의 표본추출은 각 연령그룹 내에서 임의로 추출.  
 농촌벽지의 여성은 도시 여성 비율의 두 배로 표집(초과표집 이유 :  
 도시지역과 농촌지역에 거주하는 여성들의 환경과 건강을 통계적으로  
 비교할 수 있을 정도로 충분한 표본을 얻기 위함).
- 조사항목
  - Physical and emotional health (including well-being, major diagnoses, symptoms)
  - Use of health services (GP, specialist and other visits, access, satisfaction)
  - Health behaviours and risk factors (diet, exercise, smoking, alcohol, other drugs)
  - Time use (including paid and unpaid work, family roles and leisure)
  - Socio-demographic factors (location, education, employment, family composition)
  - Life stages and key events (such as childbirth, divorce, widowhood, long-term aspirations)

---

1) 호주의 의료데이터베이스(Medical database)는 건강보험국(Health Insurance Commission)에 의해 지원되는 데이터베이스이며, 여기에는 모든 호주 시민 및 영주권자의 세부사항이 기록되어 있다.

- 4개의 코호트
  - 1989-95년 생(18-23 in 2013, 21-26 in 2016)
  - 1973-78년 생(18-23 in 1996, 38-43 in 2016)
  - 1946-51년 생(45-50 in 1996, 65-70 in 2016)
  - 1921-26년 생(70-75 in 1996, 90-95 in 2016)
- 코호트별 조사년도



[그림] 연도별, 코호트별, 조사차수별 조사실시 현황

#### 나. 호주 여성건강패널(ALSWH)과의 교류 및 협력 강화

- 뉴캐슬대학교 MOU 기관 방문 및 연구자 소개
- 퀸즈랜드대학교 보건학과 CLLR(Center for Longitudinal and Life Course Research, Public Health) 방문 및 연구자 소개
- 여성가족패널(KLoWF)의 국제 비교연구 방안 모색 관련하여 ALSWH의 InterLACE(International Collaboration for a Life Course Approach to Women's Reproductive Health and Chronic Disease Events) 프로젝트 경험 공유
  - 연구주제 설정 : 여성생식건강의 만성진환
  - 협력 데이터 구축 : 10개국에서 조사된 20개 관찰연구 자료(12개의 패널자료 포함), 개인 based 자료를 통합. 구조화
- 뉴캐슬대학교와 퀸즈랜드대학교의 협업 관계 논의

#### 다. 한국-호주간 공통관심사인 여성건강을 비교분석하고 특성 및 정책방향 진단

- 여성건강 관련 정책에 대한 한국-호주 간 비교 연구 논의
- 가정폭력 연구 관련 심층논의
  - KLoWF와 ALSWH간 가정폭력 변수 검토

##### ※ 세부논의 자료(부록 1) 참조

<표> ALSWH 가정폭력 질문지 및 변수

Young 코호트	Mid 코호트
<p>○ 질문 : Have you EVER been in a violent relationship with a partner/spouse?</p> <p>○ 보기문항 : yes or yes/no</p> <p>○ 변수 : Y1q72g, y2q86g, y3q102g, y4q94, y5q103, y6q84, y7q98</p>	<p>○ 질문 : Have you EVER been in a violent relationship with a partner/spouse?</p> <p>○ 보기문항 : yes or yes/no</p> <p>○ 변수 : m1q83g, m4q87n, m5q104n, m6q109n, m7q78h</p>
<p>○ 질문 : Various questions about how often abuse occurred with partner in the past 12 months</p> <p>○ 보기문항 : never, seldom, several times, once a month, once a week, daily</p> <p>○ 변수 : y4 (slapped me, threw me,</p>	<p>○ 질문 : what years have you lived with a violent spouse?</p> <p>○ 변수 : m5q105(prior to 1996, 96-98, 99-01, 02-04, 05-present), m7q19(Before 2007, 2007, 08, 09, 10, 11, 12, 13, never)</p>

Young 코호트	Mid 코호트
shook me, pushed, grabbed or shoved me, used a knife or gun or other weapon, kicked bit or used a fist...etc.) (how many of these would equate to a ‘violent’ argument’ ?)	

## 라. Data Harmonisation 검토 및 구축

### 1) KLoWF와 ALSWH 간 비교분석을 위한 웨이브 차수 및 코호트 검토 및 논의

〈표〉 KLoWF와 ALSWH간 웨이브차수 및 코호트 비교

Year	Young		Mid	
	KLoWF	ALSWH	KLoWF	ALSWH
2010				Survey 6 59-64yrs
2011				
2012	Wave 4 34-39yrs	Survey 6 34-39yrs	Wave 4 59-64yrs	
2013				Survey 7 62-67yrs
2014	Wave 5 36-41yrs		Wave 5 61-66yrs	
2015		Survey 7 37-42yrs		

### 2) KLoWF와 ALSWH 간 여성건강 관련 변수 검토 및 논의

#### ※ 세부논의 자료(부록\_2) 참조

#### ○ 주관적 건강상태 보기문항 조율

- KLoWF : Very Good/ Somewhat good  
vs Neither good nor bad/ Somewhat bad/ Very bad
- ALSWH : Excellent/ Very Good/ Good  
vs Fair/ Poor

○ 객관적 질환 변수 조율

- 질환 진단 시점의 차이 : KLoWF(현재)  
ALSWH(지난 3년 혹은 지난 1년간)
  - enduring variable 생성하여 처리
  - enduring variable 변수 생성 웨이브 차수 논의
- KLoWF, ALSWH 질환변수 매칭
  - 심장질환(협심증, 부정맥 등)
  - 뇌혈관질환(중풍, 뇌출혈 등)
  - 근골격계 질환(요통, 근육통, 관절염 등)
  - 호흡기질환(감기, 결핵, 폐질환 등)
  - 소화기질환(간, 위, 췌장 등)
  - 신경(정신)과 증상(우울, 불안 등)
  - 사고에 의한 손상

○ 일상생활에서 느끼는 생각이나 감정

- KLoWF, ALSWH 보기문항 조율
  - 매우 그렇다
  - 조금 그렇다
  - 별로 그렇지 않다
  - 전혀 그렇지 않다
- 하부 질문 문항 : 유사한 문항으로 매칭
  - 직장이나 가정 또는 학교에서 스트레스를 받는다
  - 기분이 우울해서 혼자 술을 마시는 경우가 있다
  - 혼자 TV를 보거나 인터넷을 하는 것이 다른 사람을 만나는 것보다 더 재미 있다
  - 특별한 이유 없이 다른 사람에게 화를 내는 경우가 있다
  - 심각한 고민이 있어도 함께 이야기 할 사람이 없다
  - 스트레스를 받아도 스트레스를 쉽게 푼다
  - 나는 경제적인 문제로 스트레스를 받는다
  - 나는 사람들과의 관계 때문에 스트레스를 받는다



○ 지난 1주간 느낌과 행동 관련 의견

- 하부 질문 문항 점검 : KLoWF, ALSWH 직접 매칭 가능
  - 평소에는 아무렇지도 않던 일들이 귀찮게 느껴졌다
  - 무슨 일을 하던 정신을 집중하기가 힘들었다
  - 상당히 우울했다
  - 모든 일들이 힘들게 느껴졌다
  - 비교적 잘 지냈다
  - 두려움을 느꼈다
  - 잠을 잘 이루지 못했다
  - 큰 불만 없이 생활했다
  - 세상에 홀로 있는 듯 한 외로움을 느꼈다
  - 도무지 무엇을 시작할 기운이 나지 않았다
- 하부 질문지의 보기문항 매칭안 점검

○ 죽고 싶다는 생각

- 질문지의 시점이 크게 상이하여 매칭 불가능

○ 죽고자 하는 시도나 계획 경험

- 질문지의 의도차이가 커서 매칭 불가능

○ 죽고 싶다는 생각에 대해 타인의 도움이나 상담 경험

- ALSWH 해당문항 없음

○ 종교 : ALSWH 해당문항 없음

○ 건강관련 삶의 질 문항 점검

- 운동 능력
  - 나는 걷는 데 지장이 없다
  - 나는 걷는 데 다소 문제가 있다
  - 나는 종일 누워 있어야 한다
- 자기 관리
  - 나는 목욕을 하거나 옷을 입는 데 지장이 없다
  - 나는 혼자 목욕을 하거나 옷을 입는 데 다소 지장이 있다

- 나는 혼자 목욕을 하거나 옷을 입을 수 없다
- 일상 활동
  - 나는 일상 활동을 하는 데 지장이 없다
  - 나는 일상 활동을 하는 데 다소 지장이 있다
  - 나는 일상 활동을 할 수 없다
- 통증/불편
  - 나는 통증이나 불편감이 없다
  - 나는 다소 통증이나 불편감이 있다
  - 나는 매우 심한 통증감이나 불편감이 있다
- 불안/우울
  - 나는 불안하거나 우울하지 않다
  - 나는 다소 불안하거나 우울하다
  - 나는 매우 심하게 불안하거나 우울하다
- 질문지의 시점 상이
  - KLoWF(지난 1년간), ALSWH(현재)
  - 분석결과서에 각주로 표기하여 처리

○ 의료서비스 받았는지 여부

- 이 질문에서 의료서비스의 범위는 무엇인지 점검

○ 정기적 건강검진 받는지 여부 : ALSWH 해당문항 없음

○ 키 : KLoWF, ALSWH 매칭 용이

○ 몸무게 : KLoWF와 달리 ALSWH는 신발, 옷 등의 무게를 제외한 몸무게)

○ 체형 : 유사 질문지 없음. 대체 가능한 ALSWH 문항 점검

○ 음주 : 비교 가능한 변수 없음

○ 흡연 : 비교 가능한 변수 매칭

○ 격렬한 신체활동 : 보기문항 매칭

○ 제왕절개 수술 문항 : 보기문항 매칭

○ 인공임신중절술 : 보기문항 매칭

○ 폐경 : 보기 문항 매칭

○ 소결 :

- KLoWF와 ALSWH의 건강변수를 살펴본 결과, 대부분의 변수는 매칭 가능한 방법을 찾았으나, 일부 변수는 Harmonising이 불가능 경우도

확인함(질문지상의 시점변수와 질문지 자체가 크게 상이)

### 3) KLoWF와 ALSWH 간 인구사회학적 변수 검토 및 논의

※ 세부논의 자료(부록\_2) 참조

- 교육 변수
  - 교육 질문지 및 변수 점검
  - 교육제도의 상이점 논의
- 결혼상태 변수
- 거주지 변수
- 가족구성원 변수
- 소득 변수
- 노동참여 변수
- 급여, 근로시간 변수
- 도시/농촌 구분 변수 : KLoWF 추후 변수 제공
- 의료보험 : 의료보험제도 상이점 논의
- 양육 지원제도
- 만성질환자 지원제도

### 4) KLoWF와 ALSWH 간 공통의 통계분석표에 대한 분석 및 해석 논의

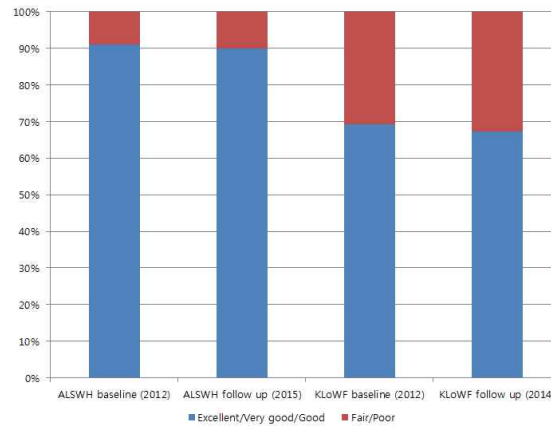
- Data Harmonisation 1차 결과표 검토

※ 세부논의 자료(부록\_3, 부록\_4, 부록\_5, 부록\_6) 참조

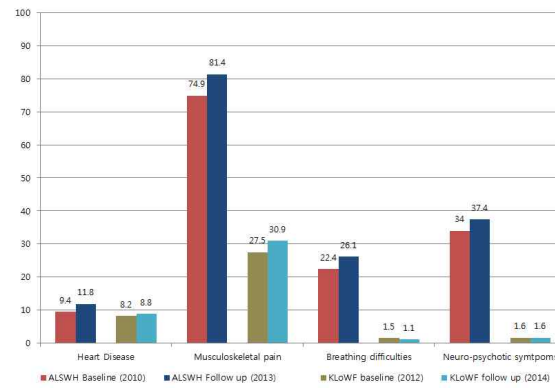
- Data Harmonisation 2차 결과표 검토

※ 세부논의 자료(부록\_7, 부록\_8, 부록\_9, 부록\_10) 참조

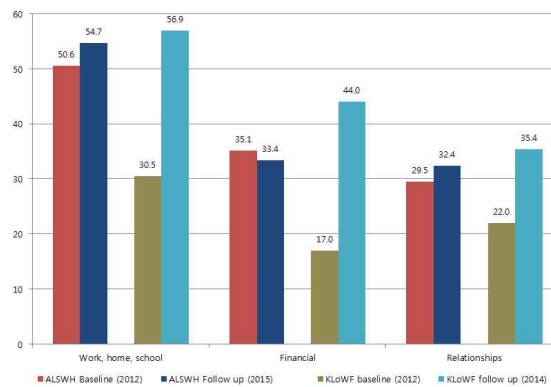
## 주관적 건강 상태(34-39세)



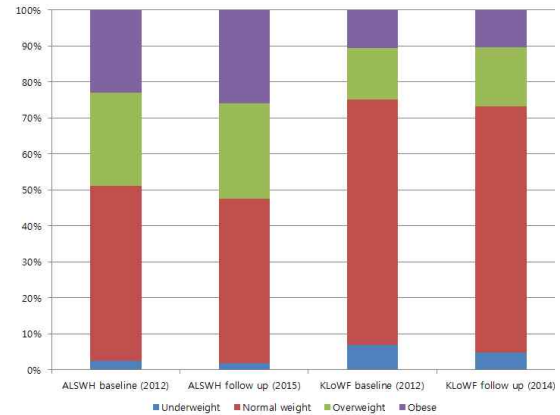
## 의사진단 질환(59-64세)



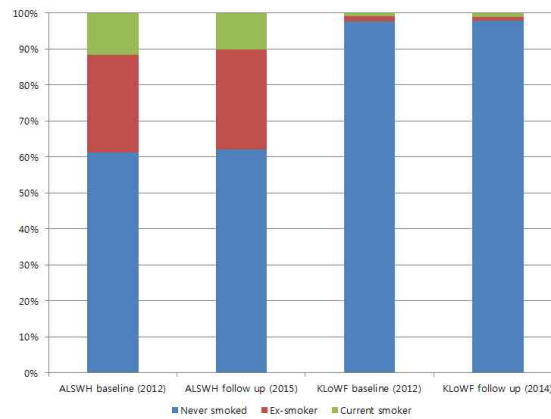
## 스트레스(34-39세)



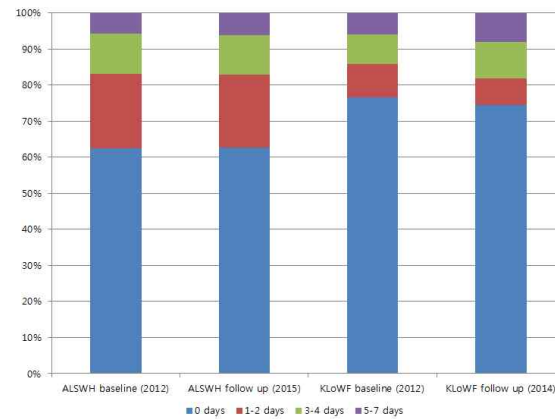
## Body Mass Index (BMI)(34-39세)



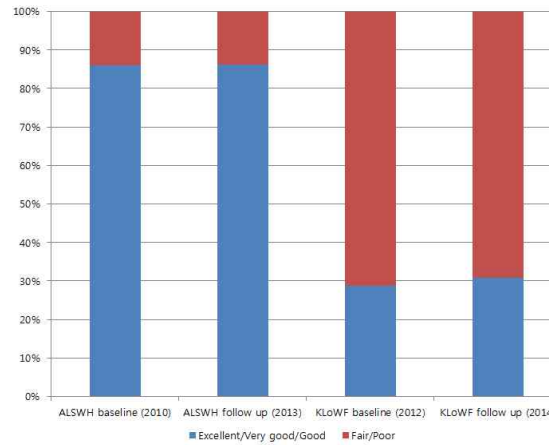
## 흡연(34-39세)



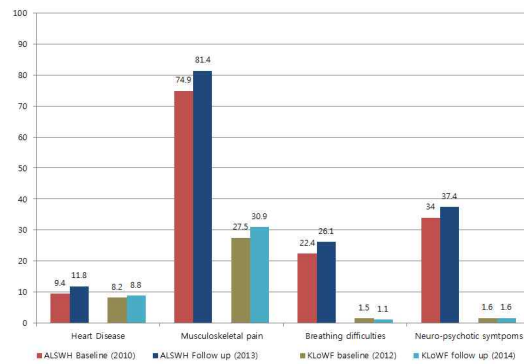
## 여가활동시간



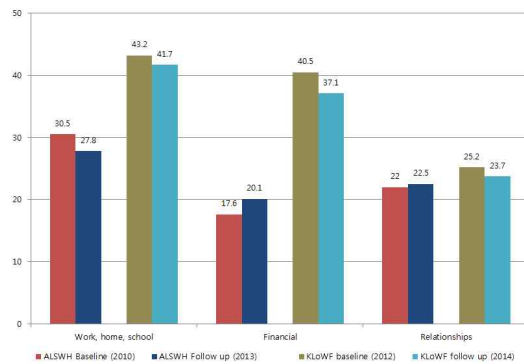
## 주관적 건강상태(59-64세)



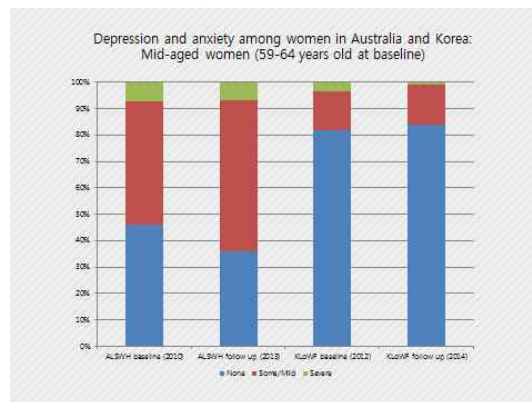
## 의사진단 질환(59-64세)



## 스트레스(59-64세)



## 우울감(59-64세)



## Body Mass Index (BMI)(59-64세)



## 흡연(59-64세)

