

해외출장복명서

출장자	소속	한국여성정책연구원	직 위	선임연구위원	성 명	김영옥
출장기간	2016. 4. 4(월) ~ 2016. 4. 8(금)		출장지	일본, 도쿄		
출장목적	APO Conference(여성 노동 참여와 생산성 제고) 참여 및 발표					
경비부담	주최측 부담 (비예산)					
주최기관	APO (Asia Productivity Organization, 아시아생산성본부)					
주요 회의내용	Session 1: 여성노동참가-현황, 추이, 결정요인 Session 2: 여성노동참가와 생산성 Session 3: 여성노동참가와 생산성 제고-정책의 역할 Session 4: 여성노동참가와 생산성 제고 전망 그룹 토의와 발표					

* 세부내용은 별도 붙임.

2016. 4. 11.

출장 복명자: 김영옥

해외출장 결과 보고서

김영옥

1. 출장배경 및 역할

- 아시아생산성본부(APO)가 아태지역 17개 회원국으로부터 총 25명의 대표단을 초청하여 “여성노동 참가와 생산성 제고” 세미나를 2016.4.5.~4.7 동안 일본 도쿄에서 개최함. 한국에서의 여성고용노동정책 및 관련 사례를 발표함.
- 참가자는 젠더관련 노동 이슈 분야의 전문가로 정책입안자, 공무원, 대학 교수 등 다양하게 구성됨.
- 참가자들은 관련 주제에 대해 주요 개념과 글로벌 트렌드를 배울 뿐 아니라 사회경제 발전에 기여하도록 여성의 노동참가를 증가시킬 경험, 통찰 등을 나눔. 특히 “여성노동참가가 어떻게 생산성에 영향을 미치는가?”의 주제를 탐구함.
- 세미나 첫날에는 노동시장에서 성주류화의 진척과 도전과제에 대한 인도, 일본, 말레이시아, 스리랑카 및 미국에서 온 5명의 전문가의 강의를 듣고, 참가자들은 생산성 제고를 위한 여성인력의 역할 향상 방안에 대해 논의함. 둘째 날에는 여성노동 참가를 촉진하는 정책들에 대해서 살피고, 11개국의 사례를 청취함. 마지막으로 취업여성과 잠재인력의 지원과 역량제고를 통해 지역의 발전이 이루어지는 방안을 탐색함.
- 본 참가자는 세미나 일정을 충실히 따라가는 한편, 한국사례를 발표함(“Trend of Female Workforce Participation and Policy Challenges in Korea”).

2. 출장일정

일자	세부내용	지역
4/4(월)	출국	한국 → 일본 도쿄
4/5(화)	Opening Session, Session 1, 2	도쿄 APO 본부
4/6(수)	Session 3, 4	도쿄 APO 본부
4/7(목)	그룹 토의 및 발표, Closing Session	도쿄 APO 본부
4/8(금)	귀국	일본 도쿄 → 한국

3. 세미나 일정

시간	Agenda		발표자/진행자
4/5(화)	Opening Session	<ul style="list-style-type: none"> - 환영사 - 오리엔테이션 - 참가자 소개 - 단체사진 	APO 산업국 국장
	Session 1	여성노동참가추진 패턴: APO 회원국가 연구결과	히로유키 후지무라 (호세대 경영, 혁신관리 교수)
		여성노동참가와 생산성 제고: 미국사례	프리실라 앨런 (미국 루이지애나대 사회사업과 교수)
		노동시장의 젠더갭: 아태지역의 추이와 양질의 일자리 도전	린린림 (말레이시아 컨설턴트)
		스리랑카의 여성노동 참여	라마니 구나티라카 (스리랑카, 컨설턴트)
	Session 2	여성노동 참가와 생산성: APO 연구결과	아룬 미트라 (인도 델리대학 경제학 교수)
		여성노동 참가: 노동생산성과 경제성장예의 영향	프리실라 앨런 (미국 루이지애나대 사회사업과 교수)
		여성노동 참가와 경제성장: 일본사례	히로유키 후지무라 (호세대 경영, 혁신관리 교수)
		패널토의(I): 여성노동참가가 어떻게 생산성에 기여하는가?	아룬 미트라 (인도 델리대학 경제학 교수)
4/6(수)	Session 3	아태지역의 여성노동 참가와 생산성 제고	린린림 (말레이시아 컨설턴트)
		무엇이 일본여성의 발목을 잡는가?	미치코 오사와 (일본여자대학 여성과 캐리어 연구소 소장)
		여성노동 참가 촉진 정책과 그 효과: 스리랑카 경험	라마니 구나티라카 (스리랑카, 컨설턴트)
		미국의 여성노동 참가 촉진 정책들	프리실라 앨런 (미국 루이지애나대 사회사업과 교수)
		여성노동 참가 촉진 정책	아룬 미트라 (인도 델리대학 경제학 교수)
		국가보고서 발표(I)	방글라데시 등 5개국
		국가보고서 발표(II)	한국 등 6개국
		패널토의(II): 벤치마킹과 우수사례: 무엇을 배울 수 있나?	아룬 미트라 (인도 델리대학 경제학 교수)
4/7(목)	Session 4	5개 그룹별 토의 진행 - lessons learned - 주요 우수사례 - 각국에서의 향후 적용 방안	모든 참가자
		그룹 발표 및 질의응답	
	Closing Session	<ul style="list-style-type: none"> - 세미나 평가(평가서 작성) - Closing remarks - 참가수료증 전달 	APO 산업국 국장

4. “한국여성의 노동 참가 추이와 정책과제” 발제문 개요

1

- Conference on Female Workforce Participation and Productivity Enhancement
- 5-7 April, Tokyo, Japan

Trend of Female Workforce Participation and Policy Challenges in Korea

Young-Ock Kim

Korean Women's Development Institute

CONTENTS

- 1. Background:** Increasing women's employment rate as a policy agenda
- 2. Current status of female employment:** Hard to say that women's employment rate has risen remarkably
- 3. Policies and programs** for activating women in the labor market
- 4. Major challenges** in promoting female workforce participation

1. Background

"Korea ought to increase the female employment rate as a relief pitcher."

[Table 1] Changes in Some Demographical Statistics

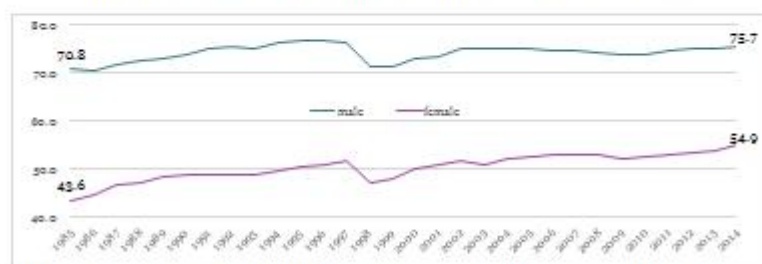
	Age of Marriage (Women)	Total Fertility Rate	Life expectancy at Birth	
			Women	Men
1970	23.3	4.53	66.7	59.8
1990	24.8	1.59	75.9	67.7
2000	26.5	1.47	80.0	72.8
2005	27.7	1.08	81.9	75.1
2010	28.9	1.23	84.0	77.0
2014	29.8	1.21	85.5	79.0

Data: Korea National Statistics Office, KOSIS

2. Current status

"It is hard to say that women's employment rate has risen remarkably."

[Figure 1] Trends in Employment Rates by Gender

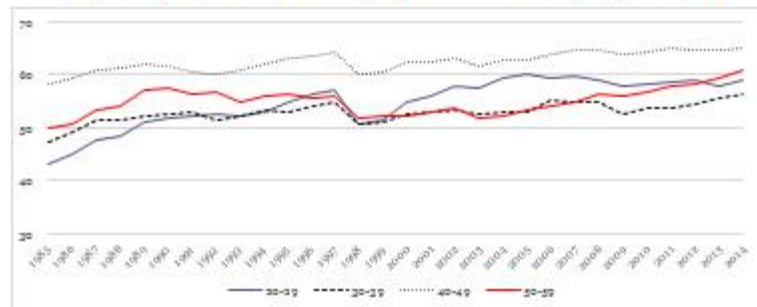


Data: Korea National Statistics Office, Economically Active Population Survey

2. Current status

"The rise was led by young women in their 20s in the earlier two decades and 50s in a recent decade."

[Figure 2] Trends in F. Employment Rates by Age Groups

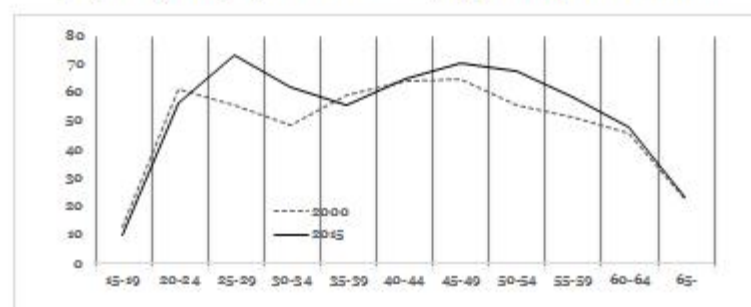


Data: Korea National Statistics Office, Economically Active Population Survey

2. Current status

"The M-curve still persists, though the bottom has moved to the late 30s due to the late marriage trend."

[Figure 3] Employment Rates by Age Groups for Women



Data: Korea National Statistics Office, Economically Active Population Survey

3. Policies & programs

① [Equal Employment Act] in 1987 → [Equal Employment and Work-Family Balance Act] in 2007

- There has been a progress in policy support for maternity protection and work and family reconciliation, that is, paternity leave, childcare (parental) leave, shortening working hours during the childcare period etc.
- However, unfriendly atmosphere and actual workplace practices
- Broad dead zones and blind spots either within or outside the institution

3. Policies & programs

② Creating quality part-time work

- Part-time workers accounted for 11.6% of total wage workers as of 2015. Women part-time workers were 1,548,000 and accounted 69.2%. Working conditions of part-timers are relatively poorer and there is little sign of improvement. Most part-time jobs have been created in the low-end service sector, which does not provide any strong incentives for highly educated women to return to the labor market.
- Korea Labor Foundation has offered consulting services tailored for each firms, such as identifying job areas suitable for part-time work.
- Government has provided direct financial incentives for SMEs employing quality part-timers since 2011.

3. Policies & programs

③ New Job Centers for women

- New Job Centers for Women have been established since 2008, as one-stop employment service delivery systems. Here, job counseling including an aptitude test, job training, and job placement services are available mainly for the women who have a long break from the job and want to re-enter the labor market.
- As of 2014, there are 140 New Job Centers affiliated with regional governments across the country (<http://www.wnewjob.or.kr/>).

4. Major challenges

- The work-life balance friendly culture be inspired
- Wage system based on job evaluation not on a seniority-base should be strengthened
- Tailored measures for male and female workers of SMEs, irregular workers should be delineated
- More decent jobs be created for (highly educated) women
- Policy priority should be given for preventing women's career-interruptions

5. 수집자료

- Resource persons의 강의자료 (슬라이드)
- 11개국의 Country papers (슬라이드)
- 5개 그룹의 발표자료 (슬라이드)

6. 세미나 관련 보도자료 등

- 아시아생산성본부(APO) 홈페이지 News 중

Working women and productivity

2016/04/06

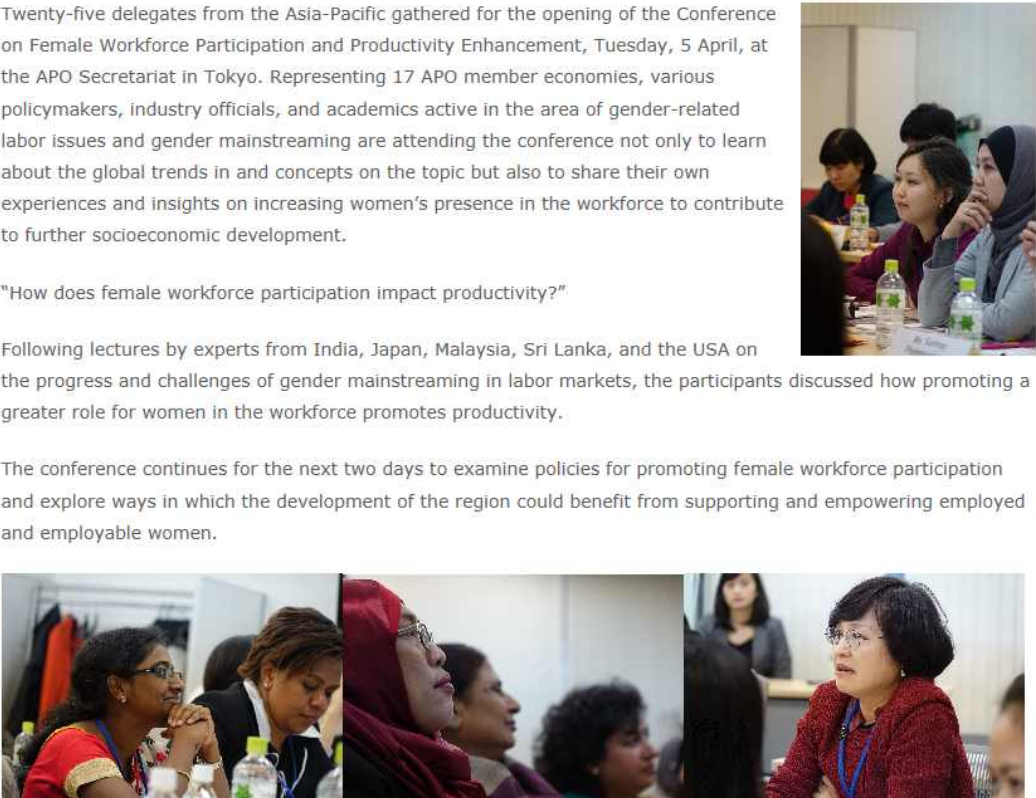
좋아요 5 Tweet

Twenty-five delegates from the Asia-Pacific gathered for the opening of the Conference on Female Workforce Participation and Productivity Enhancement, Tuesday, 5 April, at the APO Secretariat in Tokyo. Representing 17 APO member economies, various policymakers, industry officials, and academics active in the area of gender-related labor issues and gender mainstreaming are attending the conference not only to learn about the global trends in and concepts on the topic but also to share their own experiences and insights on increasing women's presence in the workforce to contribute to further socioeconomic development.

"How does female workforce participation impact productivity?"

Following lectures by experts from India, Japan, Malaysia, Sri Lanka, and the USA on the progress and challenges of gender mainstreaming in labor markets, the participants discussed how promoting a greater role for women in the workforce promotes productivity.

The conference continues for the next two days to examine policies for promoting female workforce participation and explore ways in which the development of the region could benefit from supporting and empowering employed and employable women.



출처: <http://www.apo-tokyo.org/news/news/working-women-and-productivity/>

- 세미나 참가자 전체 사진



- 수료증 전달식

