

장애 여성 취업현황과 과제

전기택(한국여성정책연구원 여성고용센터 센터장)

손현민(한국여성정책연구원 성별영향평가·통계센터 연구원)



한국여성정책연구원
Korean Women's Development Institute

장애 여성 취업현황과 과제(요약)

□ 장애 여성 취업 수준

○ 장애 여성의 고용률은 여전히 낮고, 실업률은 높아

- 2015년 장애 여성의 취업상태는 전체 여성 등과 비교하여 매우 열악하며, 향후 지속적인 개선이 필요함.
- 2015년 현재 15세 이상 장애 여성은 102만 8천명이며, 이 가운데 취업자는 21만 6천명, 실업자는 1만 7천명, 비경제활동인구는 79만 5천명으로 나타남.
- 2015년 장애 여성의 고용률은 21.0%로, 장애 남성 44.7%, 전체 여성 49.9%, 전체 남성 71.1%와 비교하여 가장 낮은 수준임.
- 2015년 장애 여성의 실업률은 7.1%로 장애 남성 8.1%에 비해 1.0%p 낮지만, 전체 남성 3.7%, 전체 여성 3.6%에 비해 약 2배 정도 높게 나타남.

○ 고용률은 30대 초반 정점을 보인 후 지속적으로 감소

- 2015년 장애 여성의 고용률을 연령별로 살펴보면, 30대 초반 48.4%까지 상승한 장애 여성 고용률은 40대 후반까지 감소한 후에, 50대 초반 다시 증가하였다가 이후에는 감소하는 패턴을 보임. M자형의 전형적인 패턴에 따라 40대와 50대 초반에 20대 후반의 고용률 수준을 회복하는 전체 여성과 달리 장애 여성 고용률은 30대 초반의 수준으로 회복하지 못함.

○ 40대와 50대 장애 여성 실업률, 다른 집단에 비해 특히 높아

- 2015년 장애 여성의 연령별 실업률을 살펴보면, 40대와 50대 장애 여성의 실업률이 다른 집단에 비해 특히 높게 나타나고 있음. 15~29세와 30~39세 장애 여성의 실업률은 각각 14.2%와 8.0%로 장애 남성보다 낮게 나타나지만, 40대와 50대 장애 여성의 실업률은 각각 10.8%와 10.2%로 다른 집단에 비해 가장 높게 나타남.

○ 이혼/별거 장애 여성의 고용률은 여전히 취약함

- 2015년 장애 여성의 혼인상태별 고용률을 살펴보면 미혼 장애 여성의 고용률은 25.3%로 미혼 장애 남성에 비해 7.7%p가 낮고, 미혼 전체 여성에 비해서는 25.0%p가 낮음.
- 유배우 장애 여성의 고용률은 25.8%로 유배우 장애 남성 고용률 51.6%과 전체 여성 고용률 52.4%의 약 절반 수준에 불과함.
- 사별 장애 여성 고용률은 13.0%로 다른 집단에 비해 특히 낮게 나타남. 반면, 이혼/별

거 장애 여성의 고용률은 장애 여성 가운데 가장 높지만, 이혼/별거 상태인 전체 여성의 고용률 70.0%에 비해 43.4%p 낮아 경제적으로 취약할 가능성이 큼.

□ 취업 장애 여성

○ 취업 장애 여성 상용근로자 비중, 다른 집단에 비해 가장 낮아

- 2015년 취업 장애 여성의 종사상 지위별 분포를 살펴보면, 상용근로자가 26.3%로 가장 많은 것으로 나타났으나, 전체 여성 43.1%, 장애 남성 40.8%, 전체 남성 52.5%에 비해 가장 적게 나타남.
- 취업 장애 여성 가운데 일용근로자의 비율이 11.5%로 가장 적게 나타났으나, 전체 여성 5.3%, 장애 남성 10.3%, 전체 남성 6.2%에 비해 가장 많은 것으로 나타남.
- 취업 장애 여성 가운데 무급가족종사자 비율은 12.2%로, 전체 여성 9.1%, 장애 남성 3.4%, 전체 남성 1.0%로 가장 많은 것으로 나타남.

○ ‘사업·개인·공공서비스 및 기타’ 산업 취업자가 가장 많아

- 2015년 취업 장애 여성의 산업별 분포를 살펴보면, ‘사업·개인·공공서비스 및 기타’ 취업자가 43.4%로 가장 많고, 이어서 ‘도소매·숙박음식점업’ 취업자가 22.8%로 나타남. 반면, 제조업 취업자 9.2%, ‘전기·운수·통신·금융’ 취업자 3.4%, 건설업 취업자 1.0% 등의 순으로 적게 나타남.

○ ‘기능·기계조작·조립·단순노무종사자’가 가장 많아

- 2015년 취업 장애 여성의 직업별 분포를 살펴보면, ‘기능·기계조작·조립·단순노무종사자’가 40.5%로 가장 많고, 이어서 ‘서비스·판매종사자’ 취업자가 23.8%로 나타남. 반면, ‘관리자·전문가’는 7.3%, ‘사무 종사자’는 9.9%로 적게 나타남.

○ 장애 여성 취업과 고용유지를 위해 ‘취업알선’, ‘근무환경 개선 지원’ 등이 필요

- 2015년 장애 여성이 필요로 하는 취업 지원 사항은 ‘취업알선’, ‘일자리 정보 제공’, ‘장애인구분모집/특별채용’ 등의 순으로 높게 나타남.
- 2015년 장애 여성이 필요로 하는 고용유지 지원 사항은 ‘근무환경 개선 지원’, ‘근무시간 및 직무조정’, ‘수행업무에 대한 타인의 도움’ 등의 순으로 높게 나타남.

□ 정책과제

- 2015년 장애 여성의 취업 현황은 전체 여성, 장애 남성, 전체 남성 등과 비교하여 여전히 열악한 상태임.
- 장애 여성의 소득 향상, 사회참여를 통한 사회통합을 위해 장애 여성의 취업 확대에 대한 다양한 사회적, 정책적 노력을 지속적으로 기울일 필요가 있음.
- 이를 위해서는 ‘장애인고용촉진 및 직업재활법’, ‘제4차 장애인 고용촉진 및 직업재활 기본계획’, ‘장애인의무고용제도’ 등 기존 법률과 정부정책의 실효성 있는 추진을 통해 장애 여성 취업 확대에 실질적으로 기여하도록 함.
- 또한 장애 여성에 대한 취업 및 고용유지 지원 등 각종 취업 관련 지원을 장애유형별로 세분화하여 추진함으로써 실효성을 제고할 필요가 있음.
- 장애 여성 취업 확대를 위해서는 성차별 금지, 일가정 양립, 모성보호, 성희롱 예방 등 여성 취업 정책의 충실한 추진과 함께 장애 여성의 직무능력을 적극적으로 개발하고 활용할 수 있는 인사정책과 직장문화의 확산이 필요함.

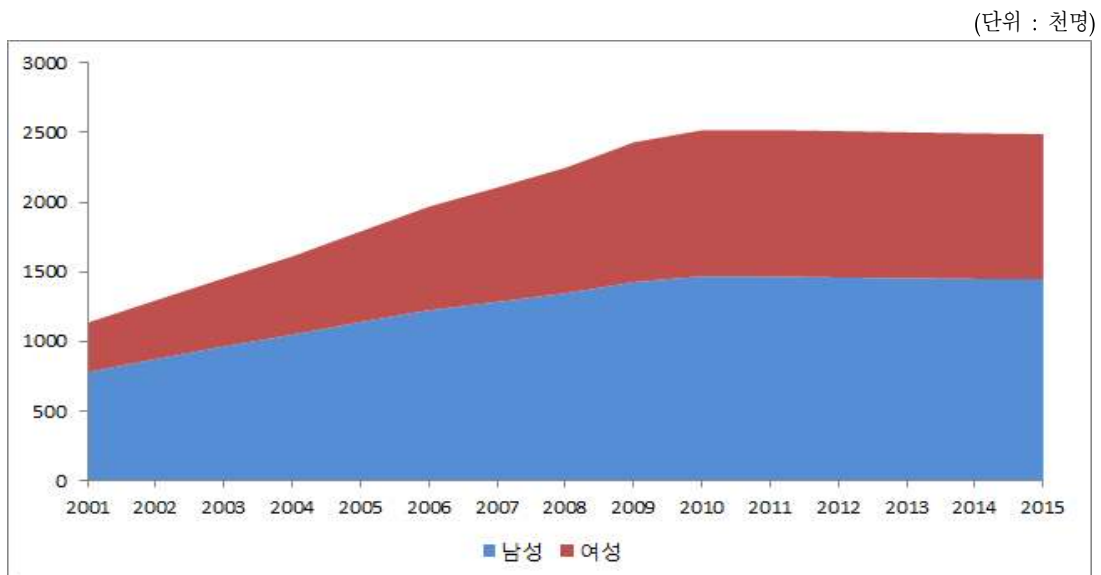
장애 여성 취업 현황과 과제

한국여성정책연구원

전기택·손현민

□ 성별 등록장애인 규모

- 2015년 현재 남성 등록장애인은 144만 7천 명, 여성 등록장애인은 104만 3천 명임. 2015년 현재 남성 등록장애인과 여성 등록장애인 규모는 2001년 대비 각각 1.9배와 2.9배 증가한 것임. 전체 등록장애인 가운데 여성이 차지하는 비중은 2013년부터 2015년 현재 41.9%를 유지하고 있음.
- 2015년 현재 장애 여성의 장애유형별 분포를 살펴보면, 지체 장애 51.8%, 청각 장애 10.9%, 뇌병변 장애 10.3% 등으로 높게 나타남.
- 2015년 장애 여성의 장애등급별 분포는 5급 23.4%, 6급 21.7%, 4급 17.4% 등의 순으로 나타남.



출처: 보건복지부(각년도), 「전국장애인등록현황」; 성인지통계정보시스템(<https://gsis.kwdi.re.kr/gsis/kr/main.html>).

<그림 1> 성별 등록장애인 규모

<표 1> 성별 등록장애인 규모와 여성 비중

(단위 : 천명, %)

구분	2001	2002	2003	2004	2005	2006	2007	2008	2009	2010	2011	2012	2013	2014	2015
남성	779	873	964	1,048	1,139	1,224	1,284	1,346	1,426	1,468	1,466	1,460	1,454	1,449	1,447
여성	355	422	490	563	651	744	821	901	1,004	1,049	1,053	1,051	1,048	1,046	1,043
여성비중	31.3	32.6	33.7	35.0	36.4	37.8	39.0	40.1	41.3	41.7	41.8	41.8	41.9	41.9	41.9

출처: 보건복지부(각년도), 「전국장애인등록현황」; 성인지통계정보시스템(<https://gsis.kwdi.re.kr/gsis/kr/main.html>).

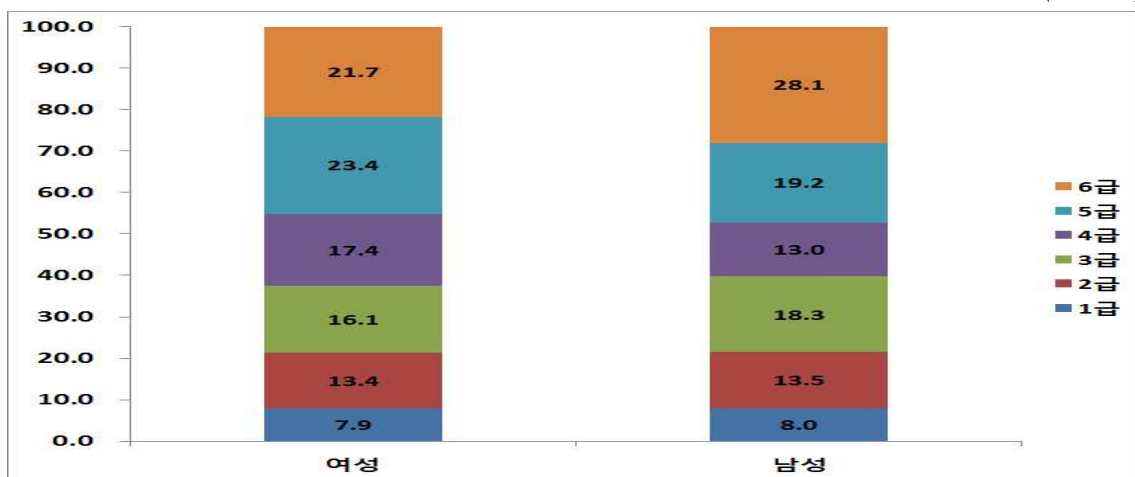
<표 2> 성별 등록장애인 장애유형별 분포

(단위 : %)

	총계	지체	시각	청각	언어	지적	뇌병변	자폐
전체	100.0	51.5	10.2	10.1	0.8	7.6	10.1	0.8
여성	100.0	51.8	9.8	10.9	0.5	7.2	10.3	0.3
남성	100.0	51.2	10.4	9.5	0.9	7.9	9.9	1.2
	정신	신장	심장	호흡기	간	안면	장루·요루	뇌전증
전체	4.0	3.0	0.2	0.5	0.4	0.1	0.6	0.3
여성	4.5	3.0	0.2	0.3	0.3	0.1	0.5	0.3
남성	3.5	3.0	0.3	0.6	0.5	0.1	0.6	0.3

출처: 보건복지부(2016), 「전국장애인등록현황」; 성인지통계정보시스템(<https://gsis.kwdi.re.kr/gsis/kr/main.html>).

(단위 : %)



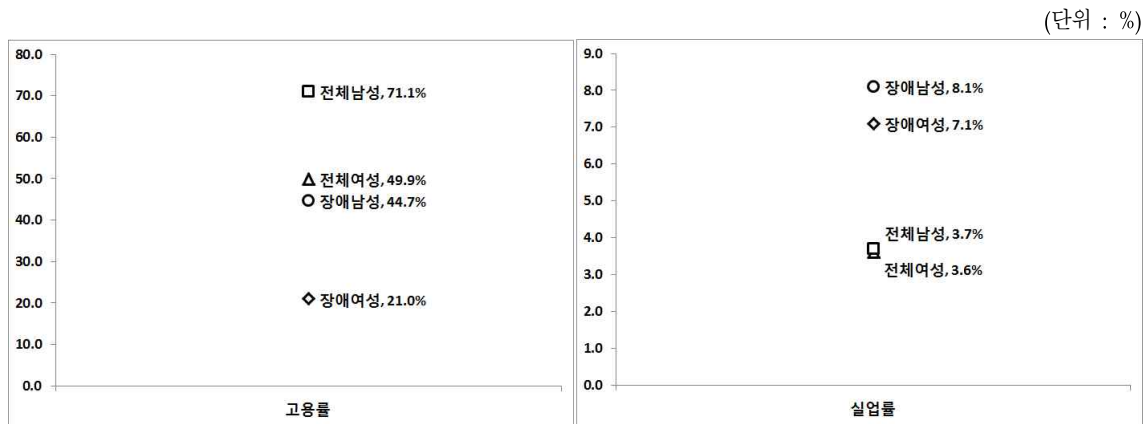
출처: 보건복지부(2016), 「전국장애인등록현황」; 성인지통계정보시스템(<https://gsis.kwdi.re.kr/gsis/kr/main.html>).

<그림 2> 성별 등록장애인의 장애등급별 분포

□ 장애 여성 취업 현황

○ 고용률과 실업률

- 2015년 장애 여성의 취업상태는 전체 여성 등과 비교하여 매우 열악하며, 향후 지속적인 개선이 필요함.
- 2015년 현재 15세 이상 장애 여성은 102만 8천명이며, 이 가운데 취업자는 21만 6천명, 실업자는 1만 7천명, 비경제활동인구는 79만 5천명으로 나타남.
- 2015년 장애 여성의 고용률은 21.0%로, 장애 남성 44.7%, 전체 여성 49.9%, 전체 남성 71.1%와 비교하여 가장 낮은 수준임¹⁾
- 2015년 장애 여성의 실업률은 7.1%로 장애 남성 8.1%에 비해 1.0%p 낮지만, 전체 남성 3.7%, 전체 여성 3.6%에 비해 약 2배 정도 높게 나타남.



<그림 3> 성별 장애유무별 고용률 및 실업률

<표 3> 성별 장애유무별 경제활동상태(2015)

(단위: 천명, %)

구분		15세 이상 인구	경제활동인구			비경제 활동인구	경제활동 참가율	실업률	고용률
			계	취업자	실업자				
장애 인구 1)	전체	2,444	922	850	72	1522	37.7	7.9	34.8
	여성	1,028	232	216	17	795	22.6	7.1	21.0
	남성	1,416	690	634	56	727	48.7	8.1	44.7
전체 인구 2)	전체	43,017	26,913	25,936	976	16,105	62.6	3.6	60.3
	여성	21,956	11,370	10,965	405	10,586	51.8	3.6	49.9
	남성	21,062	15,543	14,971	572	5,519	73.8	3.7	71.1

주: 가중치 적용 등으로 전체 수치와 표내의 합계가 일치되지 않는 경우가 있을 수 있음.

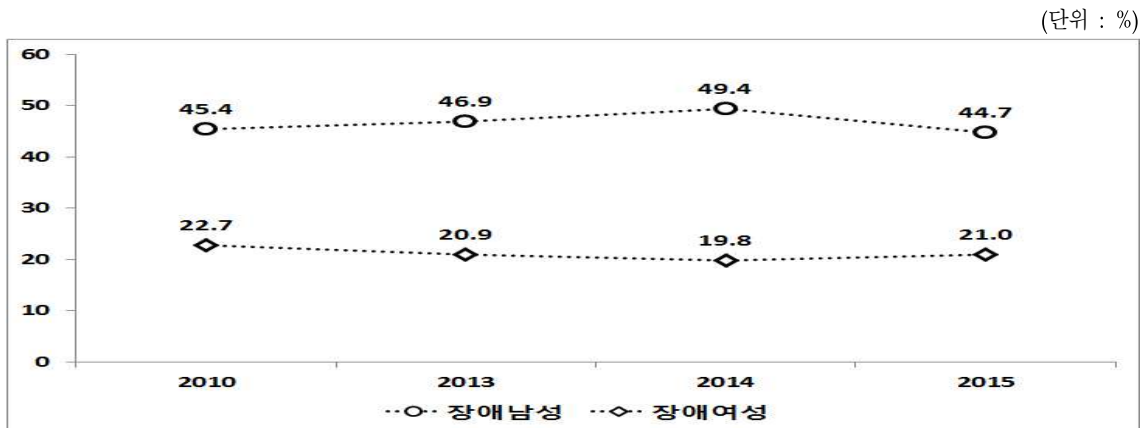
출처: 1) 한국장애인고용공단 고용개발원(2015), 「장애인 경제활동 실태조사」 보고서.

2) 통계청, KOSIS 홈페이지. <http://kosis.kr>. (통계청(2015), 「경제활동인구조사」).

1) 전체여성과 전체남성에는 장애 여성과 장애남성이 포함되어 있음.

○ 연도별 추이(2010-2015)

- 2010년과 2015년 사이 장애 여성의 고용률을 살펴보면, 2010년 22.7%였던 장애 여성 고용률은 2013년과 2014년 20.9%와 19.8%로 하락하였으나, 2015년 21.0%로 상승하였음²⁾

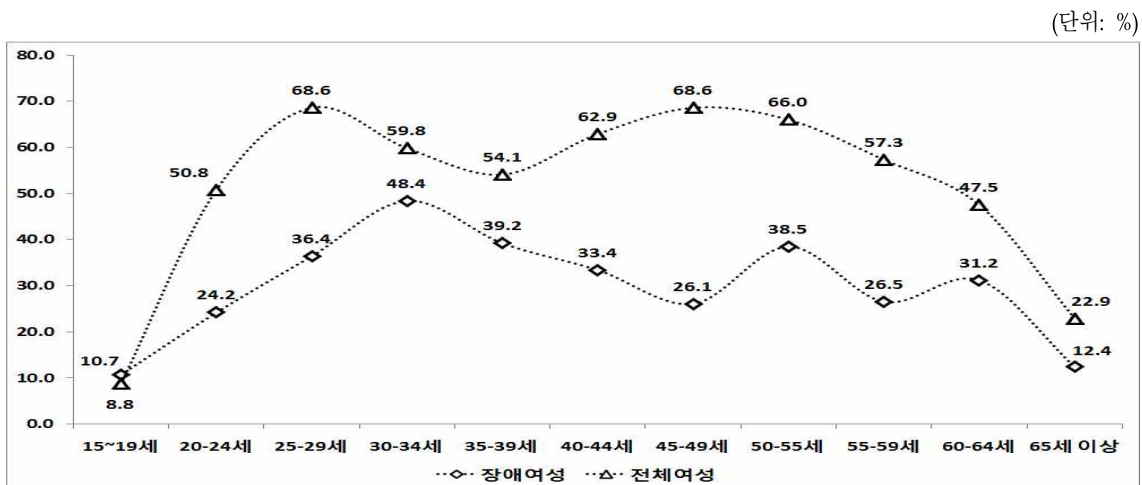


출처: 한국장애인고용공단 고용개발원(각년도), 「장애인 경제활동 실태조사」.

<그림 4> 성별 장애인 고용률 추이

○ 연령별 고용률

- 2015년 장애 여성의 고용률을 연령별로 살펴보면, 30대 초반 48.4%까지 상승한 장애 여성 고용률은 40대 후반까지 감소한 후에, 50대 초반 다시 증가하였다가 이후에는 감소하는 패턴을 보임. M자형의 전형적인 패턴에 따라 40대와 50대 초반에 20대 후반의 고용률 수준을 회복하는 전체 여성과 달리 장애 여성 고용률은 30대 초반의 수준으로 회복하지 못함.



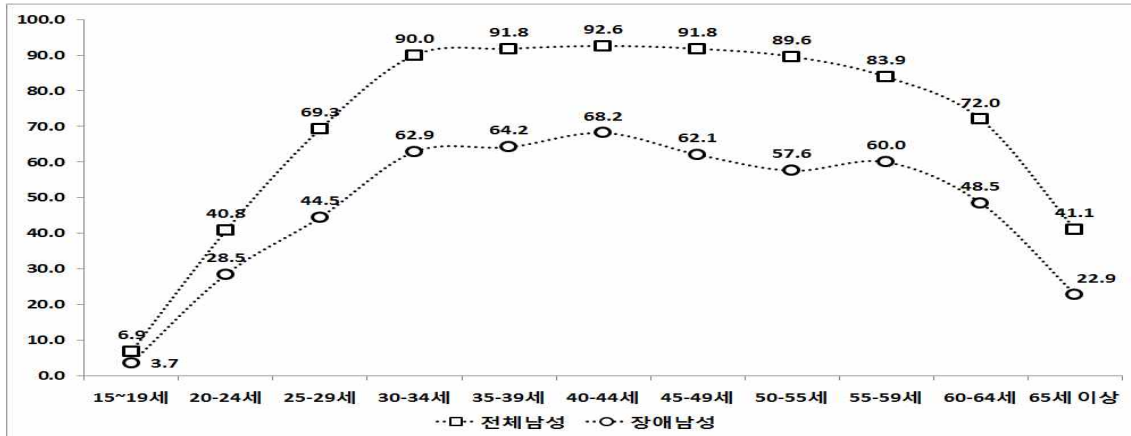
출처: 1) 한국장애인고용공단 고용개발원(2015), 「장애인 경제활동 실태조사」 원자료 분석.

2) 통계청, 'KOSIS' 홈페이지. <http://kosis.kr>. (통계청(2015), 「경제활동인구조사」).

<그림 5> 장애유무별 여성 연령별 고용률

(단위:%)

2) 2011년과 2012년에는 「장애인 경제활동 실태조사」가 실시되지 않음.



출처: 1) 한국장애인고용공단 고용개발원(2015), 「장애인 경제활동 실태조사」 원자료 분석.
 2) 통계청, 'KOSIS' 홈페이지. <http://kosis.kr>. (통계청(2015), 「경제활동인구조사」).

<그림 6> 장애유무별 남성 연령별 고용률

<표 4> 성별 연령별 고용률(2015)

(단위: %)

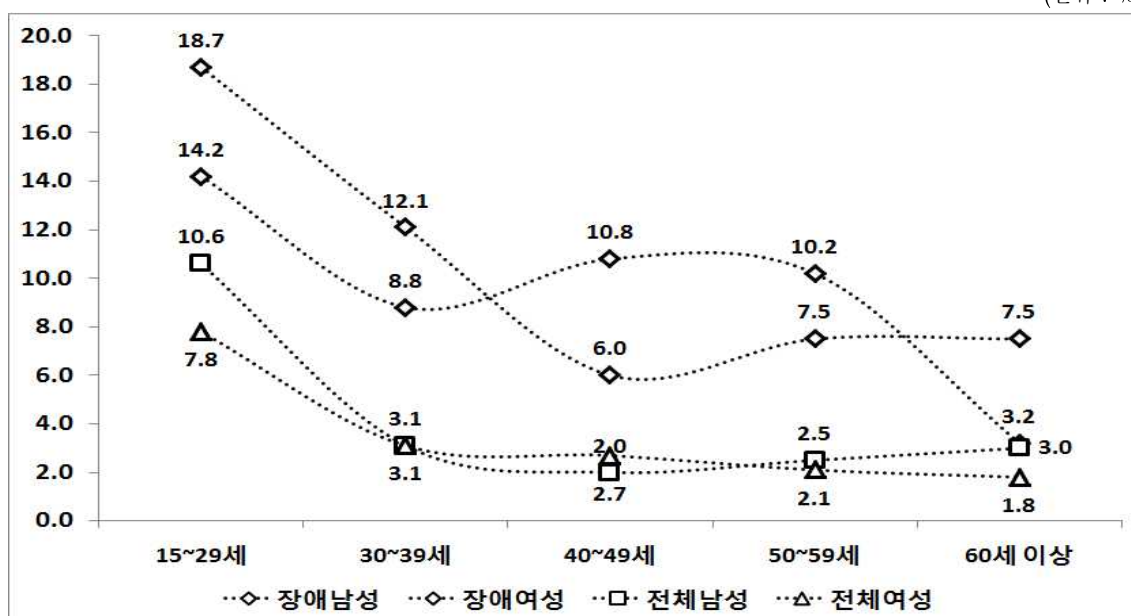
구분		합계	15~19세	20~24세	25~29세	30~34세	35~39세	40~44세	45~49세	50~54세	55~59세	60~64세	65세이상
장애 인구 1)	전체	34.8	6.0	27.3	41.8	57.8	55.4	58.3	52.4	51.9	48.6	41.5	17.2
	남성	44.7	3.7	28.5	44.5	62.9	64.2	68.2	62.1	57.6	60.0	48.5	22.9
	여성	21.0	10.7	24.2	36.4	48.4	39.2	33.4	26.1	38.5	26.5	31.2	12.4
전체 인구 2)	전체	60.3	7.9	46.1	69.0	75.3	73.2	77.9	80.3	77.8	70.6	59.4	30.6
	남성	71.1	6.9	40.8	69.3	90.0	91.8	92.6	91.8	89.6	83.9	72.0	41.1
	여성	49.9	8.8	50.8	68.6	59.8	54.1	62.9	68.6	66.0	57.3	47.5	22.9

출처: 1) 한국장애인고용공단 고용개발원(2015), 「장애인 경제활동 실태조사」 원자료 분석.
 2) 통계청, 'KOSIS' 홈페이지. <http://kosis.kr>. (통계청(2015), 「경제활동인구조사」).

○ 연령별 실업률

- 2015년 장애 여성의 연령별 실업률을 살펴보면, 40대와 50대 장애 여성의 실업률이 다른 집단에 비해 특히 높게 나타나고 있음. 15~29세와 30~39세 장애 여성의 실업률은 각각 14.2%와 8.0%로 장애 남성보다 낮게 나타나지만, 40대와 50대 장애 여성의 실업률은 각각 10.8%와 10.2%로 다른 집단에 비해 가장 높게 나타남.

(단위 : %)



출처: 1) 한국장애인고용공단 고용개발원(2015), 「장애인 경제활동 실태조사」 원자료 분석.

2) 통계청, 'KOSIS' 홈페이지. <http://kosis.kr>. (통계청(2015), 「경제활동인구조사」).

<그림 7> 성별 연령별 실업률

<표 5> 성별 연령별 실업률(2015)

(단위: %)

구분		합계	15~29세	30~39세	40~49세	50~59세	60세이상
장애 인구 ¹⁾	전체	7.9	17.5	11.2	6.7	8.0	6.0
	남성	8.1	18.7	12.1	6.0	7.5	7.5
	여성	7.1	14.2	8.8	10.8	10.2	3.2
전체 인구 ²⁾	전체	3.6	9.2	3.1	2.3	2.4	2.5
	남성	3.7	10.6	3.1	2.0	2.5	3.0
	여성	3.6	7.8	3.1	2.7	2.1	1.8

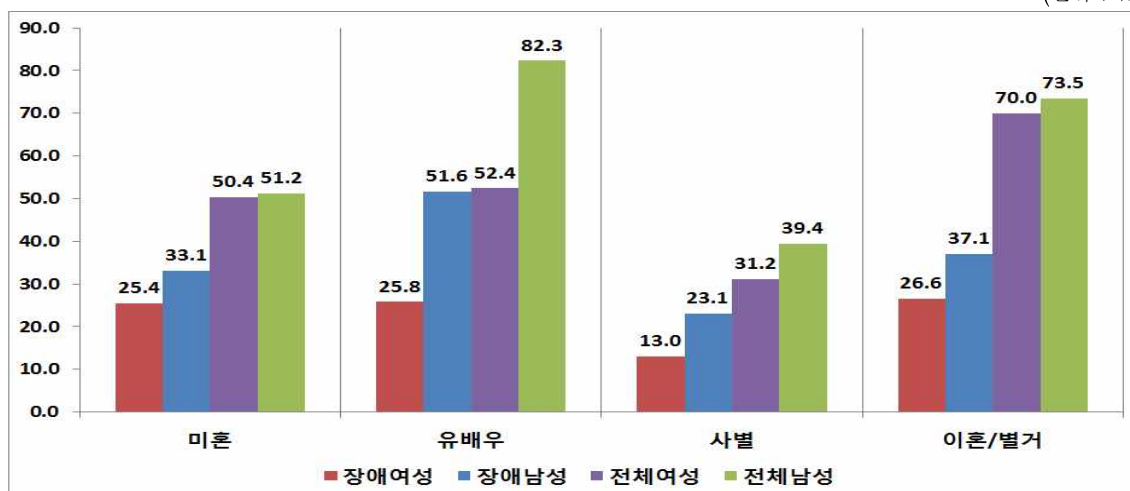
출처: 1) 한국장애인고용공단 고용개발원(2015), 「장애인 경제활동 실태조사」 보고서.

2) 통계청, 'KOSIS' 홈페이지. <http://kosis.kr>. (통계청(2015), 「경제활동인구조사」).

○ 혼인상태별 고용률

- 2015년 장애 여성의 혼인상태별 고용률을 살펴보면, 미혼 장애 여성의 고용률은 25.3%로 미혼 장애 남성에 비해 7.7%p가 낮고, 미혼 전체 여성에 비해서는 25.0%가 낮음.
- 유배우 장애 여성의 고용률은 25.8%로 유배우 장애 남성 고용률 51.6%과 전체 여성 고용률 52.4%의 약 절반 수준에 불과함.
- 사별 장애 여성 고용률은 13.0%로 다른 집단에 비해 특히 낮게 나타남. 반면, 이혼/별거 장애 여성의 고용률은 장애 여성 가운데 가장 높지만, 이혼/별거 상태인 전체 여성의 고용률 70.0%에 비해 43.4%p 낮아 경제적으로 취약할 가능성이 큼.

(단위 : %)



출처: 1) 한국장애인고용공단 고용개발원(2015), 「장애인 경제활동 실태조사」 원자료 분석.

2) 통계청, 'KOSIS' 홈페이지. <http://kosis.kr>. (통계청(2015), 「경제활동인구조사」).

<그림 8> 성별 장애유무 및 혼인상태별 고용률

<표 6> 성별 장애유무 및 혼인상태별 고용률(2015)

(단위: %)

구분		합계	미혼	유배우	사별	이혼/별거
장애 인구 ¹⁾	전체	34.8	30.9	43.2	14.6	33.1
	남성	44.7	33.1	51.6	23.1	37.1
	여성	21.0	25.4	25.8	13.0	26.6
전체 인구 ²⁾	전체	60.3	50.8	67.4	32.2	71.7
	남성	71.1	51.2	82.3	39.4	73.5
	여성	49.9	50.4	52.4	31.2	70.0

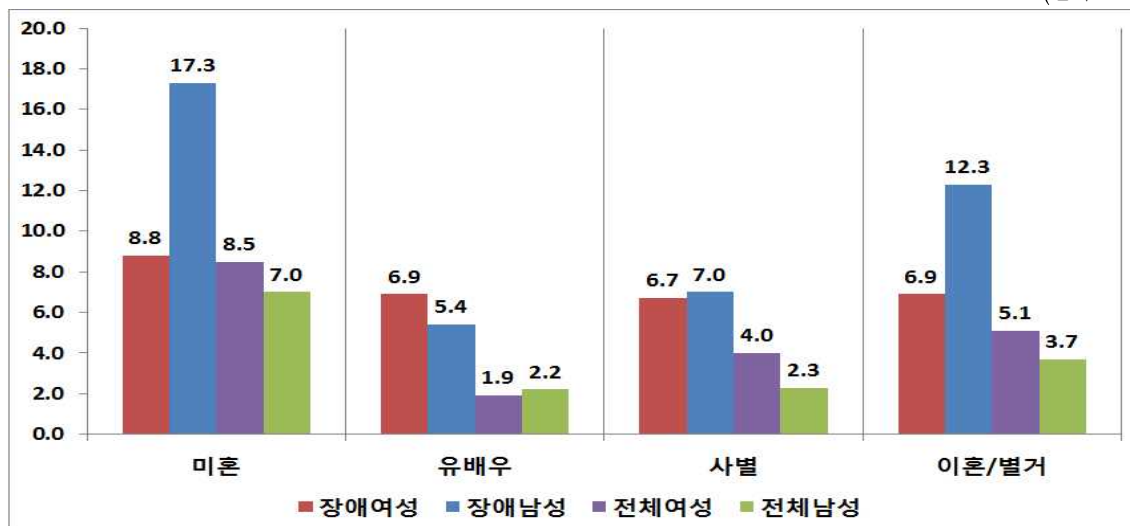
출처: 1) 한국장애인고용공단 고용개발원(2015), 「장애인 경제활동 실태조사」 원자료 분석.

2) 통계청(2015), 「경제활동인구조사」 원자료 분석.

○ 혼인상태별 실업률

- 2015년 장애 여성의 혼인상태별 실업률을 살펴보면, 유배우 장애 여성의 실업률은 6.9%로 유배우 장애 남성 5.4%, 유배우 전체 여성 1.9%와 유배우 전체 남성 2.2%에 비해 높게 나타남.
- 한편 미혼 장애 여성의 실업률은 8.8%로 장애 여성 가운데 가장 높게 나타났으며, 미혼 전체 여성과 미혼 전체 남성에 비해서도 각각 0.3%p, 1.8%p가 높게 나타남.

(단위 : %)



출처: 1) 한국장애인고용공단 고용개발원(2015), 「장애인 경제활동 실태조사」 원자료 분석.
2) 통계청, 'KOSIS' 홈페이지. <http://kosis.kr>. (통계청(2015), 「경제활동인구조사」).

<그림 9> 성별 장애유무 및 혼인상태별 실업률

<표 7> 성별 장애유무별 혼인상태별 실업률(2015)

(단위: %)

구분		합계	미혼	유배우	사별	이혼/별거
장애 인구 ¹⁾	전체	7.9	15.5	5.7	6.8	10.7
	남성	8.1	17.3	5.4	7.0	12.3
	여성	7.1	8.8	6.9	6.7	6.9
전체 인구 ²⁾	전체	3.6	7.8	2.1	2.6	4.4
	남성	3.6	7.0	2.2	2.3	3.7
	여성	3.7	8.5	1.9	4.0	5.1

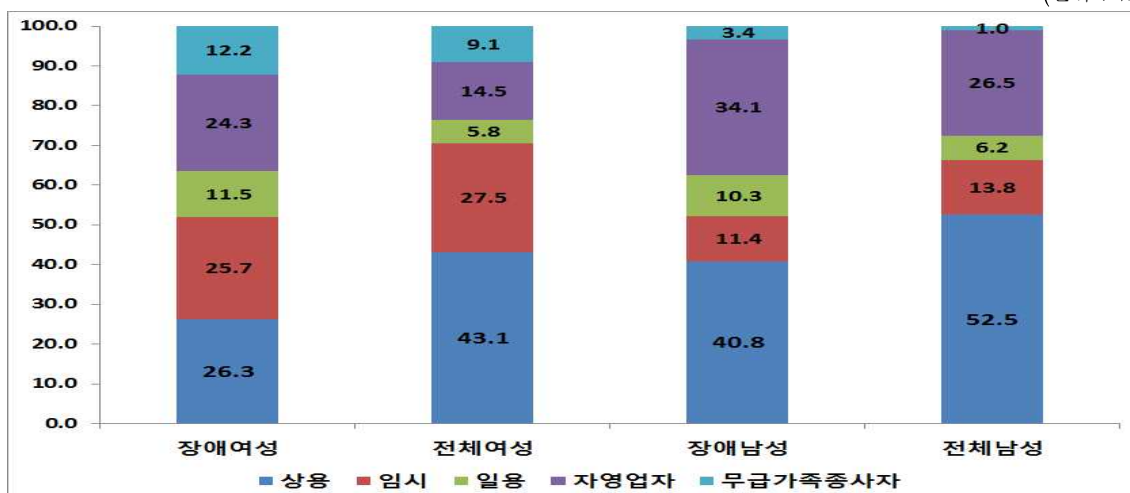
출처: 1) 한국장애인고용공단 고용개발원(2015), 「장애인 경제활동 실태조사」 원자료 분석.
2) 통계청(2015), 「경제활동인구조사」 원자료 분석.

□ 취업 장애 여성

○ 종사상의 지위 분포

- 2015년 취업 장애 여성의 종사상 지위별 분포를 살펴보면, 상용근로자가 26.3%로 가장 많은 것으로 나타났으나, 전체 여성 43.1%, 장애 남성 40.8%, 전체 남성 52.5%에 비해 가장 적게 나타남.
- 취업 장애 여성 가운데 일용근로자의 비율이 11.5%로 가장 적게 나타났으나, 전체 여성 5.3%, 장애 남성 10.3%, 전체 남성 6.2%에 비해 가장 많은 것으로 나타남.
- 취업 장애 여성 가운데 무급가족종사자 비율은 12.2%로, 전체 여성 9.1%, 장애 남성 3.4%, 전체 남성 1.0%로 가장 많은 것으로 나타남.

(단위 : %)



출처: 1) 한국장애인고용공단 고용개발원(2015), 「장애인 경제활동 실태조사」 원자료 분석.

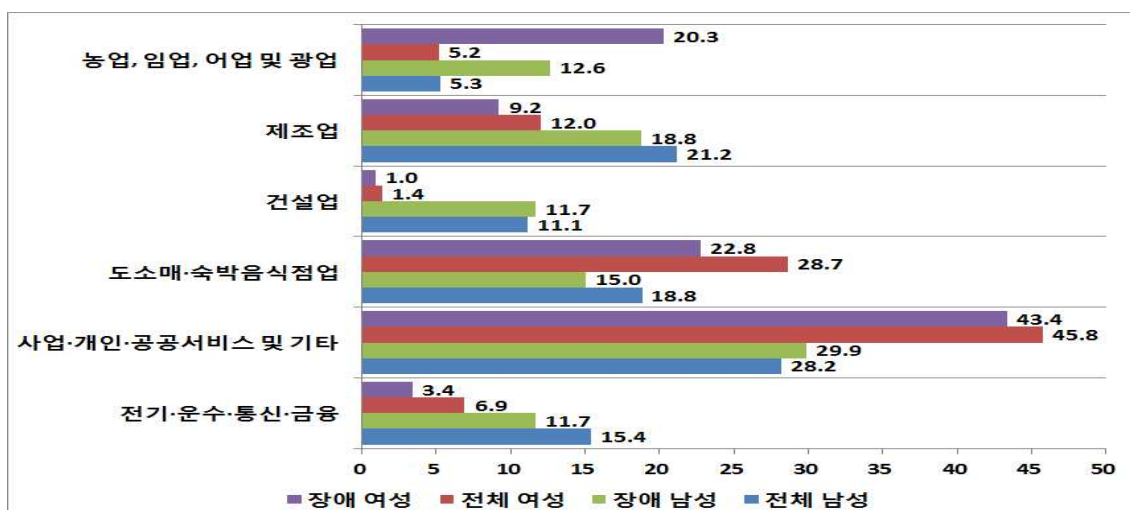
2) 통계청, 'KOSIS' 홈페이지. <http://kosis.kr>. (통계청(2015), 「경제활동인구조사」).

<그림 10> 성별 장애유무 및 종사상지위별 취업자 분포

○ 산업별 취업자 분포

- 2015년 취업 장애 여성의 산업별 분포를 살펴보면, '사업·개인·공공서비스 및 기타' 취업자가 43.4%로 가장 많고, 이어서 '도소매·숙박음식점업' 취업자가 22.8%로 나타남. 반면, '제조업' 취업자는 9.2%, 전기·운수·통신·금융' 취업자는 3.4%, '건설업' 취업자는 1.0%, 로 적게 나타남.
- 2015년 취업 장애 여성 '농업, 임업, 어업 및 광업' 취업자가 20.3%로, 전체 여성 5.2%, 장애 남성 12.6%, 전체 남성 5.3%에 상대적으로 많은 것으로 나타남.

(단위 : %)



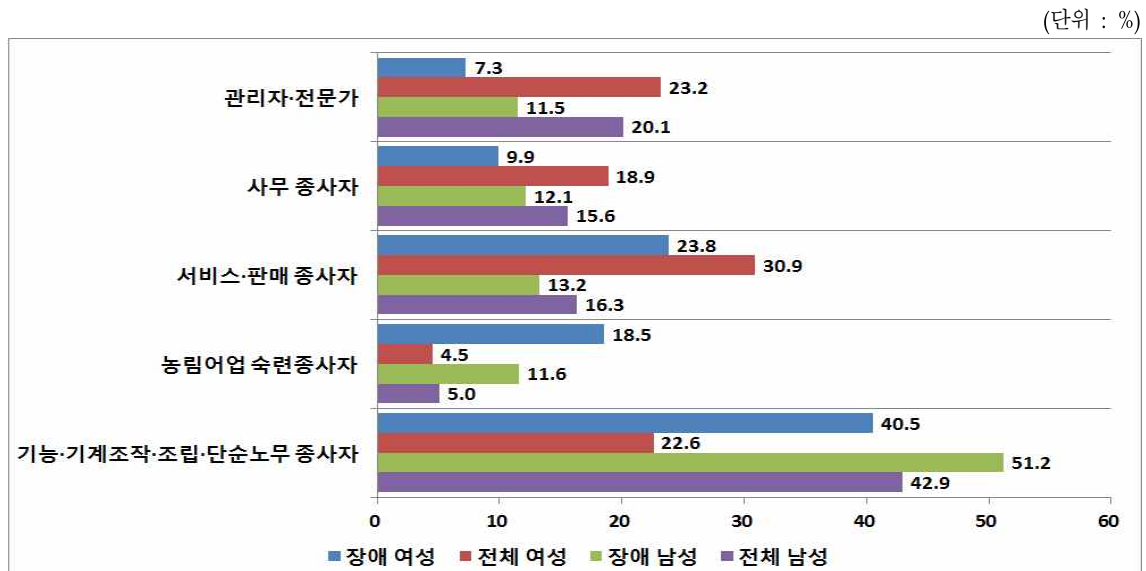
출처: 1) 한국장애인고용공단 고용개발원(2015), 「장애인 경제활동 실태조사」 원자료 분석.

2) 통계청, 'KOSIS' 홈페이지. <http://kosis.kr>. (통계청(2015), 「경제활동인구조사」).

<그림 10> 성별 장애유무 및 산업별 취업자 분포

○ 직업별 취업자 분포

- 2015년 취업 장애 여성의 직업별 분포를 살펴보면, ‘기능·기계조작·조립·단순노무종사자’가 40.5%로 가장 많고, 이어서 ‘서비스·판매종사자’ 취업자가 23.8%로 나타남. 반면, ‘관리자·전문가’는 7.3%, ‘사무 종사자’는 9.9%로 적게 나타남.
- 2015년 취업 장애 여성 ‘농림어업 숙련종사자’가 18.5%로, 전체 여성 4.5%, 장애 남성 11.6%, 전체 남성 5.0%에 상대적으로 많은 것으로 나타남.



출처: 1) 한국장애인고용공단 고용개발원(2015), 「장애인 경제활동 실태조사」 원자료 분석.

2) 통계청, 'KOSIS' 홈페이지. <http://kosis.kr>. (통계청(2015), 「경제활동인구조사」).

<그림 11> 성별 장애유무 및 직업별 취업자 분포

□ 장애 여성이 필요한 취업 및 고용유지 지원사항

○ 필요한 취업 지원사항

- 2015년 장애 여성이 필요로 하는 취업 지원사항은 ‘취업알선’, ‘일자리 정보 제공’, ‘장애인구분모집/특별채용’ 등의 순으로 높게 나타남.
- ‘취업알선’의 경우에는 시각 장애 여성, ‘일자리 정보 제공’의 경우에는 지체장애 이외의 신체 장애 여성, 지지2015년 취업 장애 여성, ‘장애인구분모집/특별채용’은 정신적 장애 여성이 상대적으로 높게 응답함.
- 정신적 장애 여성의 경우, ‘구직 상담’, ‘현장실습, 인턴, 연수 등’, ‘채용과정에서 장애인에 대한 배려’ 등에서 다른 유형의 장애 여성에 비해 필요성이 많다고 응답함.

<표 7> 필요한 취업 지원 사항

(단위: %)

		취업알 선	진로지 도, 직 업능력 평가 등 구 직 (직 업) 상 담	일자리 정 보 제공	현 장 실 습, 인 턴, 연 수 등	장애인 구분모 집/특별 채용	채용과 정에서 장애인 에 대 한 배 려	대인관 계 향 상 및 직 장 적 응 프로그 램 제 공	이력서 작 성 , 면접기 술 등 의 구 직역량 강 화 프로그 램 제 공	기타
전 체	전체	74.8	9.8	39.8	4.3	28.1	20.0	3.6	1.4	0.0
	신체장애-지체장애	77.4	6.2	39.9	1.7	24.7	16.9	1.0	0.3	0.0
	신체장애-지체장애 외	69.3	13.8	42.0	6.2	38.1	24.1	3.1	3.3	0.0
	감각장애-시각장애	77.8	8.7	37.3	3.2	24.1	20.5	0.6	0.9	0.0
	감각장애-시각장애 외	69.2	7.9	39.1	3.8	20.5	19.4	5.6	2.0	0.0
	정신적 장애	68.5	23.3	38.7	16.0	44.5	30.6	16.8	5.3	0.1
	신체내부 장애	71.3	16.7	45.9	6.0	36.9	24.4	4.2	2.3	0.0
여 성	전체	75.8	11.0	41.9	5.0	30.2	21.3	4.3	1.6	0.0
	신체장애-지체장애	79.9	7.8	41.7	2.1	28.2	18.6	1.0	0.0	0.0
	신체장애-지체장애 외	60.8	8.5	55.4	12.0	32.5	10.5	0.8	5.0	0.0
	감각장애-시각장애	80.2	8.3	36.4	0.5	24.3	21.4	0.0	0.0	0.0
	감각장애-시각장애 외	69.5	10.4	40.6	6.8	18.7	22.8	7.8	4.4	0.0
	정신적 장애	69.2	23.0	40.7	15.5	45.7	31.3	16.5	5.4	0.0
	신체내부 장애	67.2	18.9	49.8	5.1	38.3	27.2	8.1	3.4	0.0
남 성	전체	74.3	9.1	38.7	4.0	27.1	19.4	3.3	1.3	0.0
	신체장애-지체장애	76.1	5.4	39.0	1.4	22.9	16.1	1.0	0.4	0.0
	신체장애-지체장애 외	71.7	15.3	38.1	4.6	39.7	27.9	3.8	2.8	0.0
	감각장애-시각장애	76.8	8.8	37.6	4.3	24.0	20.2	0.9	1.2	0.0
	감각장애-시각장애 외	69.0	6.2	38.1	1.9	21.6	17.3	4.3	0.5	0.0
	정신적 장애	68.1	23.6	37.4	16.3	43.7	30.1	17.1	5.2	0.1
	신체내부 장애	74.1	15.3	43.3	6.7	35.9	22.6	1.6	1.5	0.0

주. 해당 문항 응답자를 기준으로 비율을 산출하였으며, 중복응답이므로 총계가 100%를 초과함.

출처: 한국장애인고용공단 고용개발원(2015), 「장애인 경제활동 실태조사」 원자료 분석.

○ 필요한 고용유지 지원사항

- 2015년 장애 여성이 필요로 하는 고용유지 지원 사항은 ‘근무환경 개선 지원’ , ‘근무시간 및 직무조정’ , ‘수행업무에 대한 타인의 도움’ 등의 순으로 높게 나타남.
- ‘근무환경 개선 지원’ 의 경우에는 지체장애 이외의 신체 장애 여성, ‘근무시간 및 직무조정’ 의 경우에는 신체내부 장애 여성, ‘수행업무에 대한 타인의 도움’ 은 정신적 장애 여성이 상대적으로 높게 응답함.
- 지체장애 이외의 신체 장애 여성의 경우, ‘근무환경 개선 지원’ , ‘작업보조기기 지원’ 등에서 다른 유형의 장애 여성에 비해 필요성이 많다고 응답함.

<표 8> 필요한 고용유지 지원 사항

(단위: %)

		수행업무에 대한 타인의 도움 (근로 지원)	근무환경 (장애인의 편의시설, 작업장 환경 등) 개선 지원	작업보조 기기 지원 (높낮이 조절용 작업대, 확대독서기, 특수키보드 등)	근무시간 및 직무 조정	직업생활 및 고충처리 상담 등	출퇴근 지원	기타
전체	전체	34.2	46.2	17.2	46.0	21.5	22.2	2.5
	신체장애-지체장애	27.8	46.6	19.5	39.2	20.1	19.3	3.2
	신체장애-지체장애외	50.3	59.5	24.3	53.8	23.7	31.8	0.3
	감각장애-시각장애	28.3	40.7	7.9	52.7	12.7	16.2	1.5
	감각장애-시각장애외	31.0	36.0	18.2	37.6	20.9	13.3	4.5
	정신적 장애	56.7	49.2	14.2	59.1	34.6	38.2	0.2
	신체내부 장애	28.2	44.2	7.8	69.9	11.9	19.2	2.6
여성	전체	36.7	44.7	20.4	43.5	14.4	27.9	0.6
	신체장애-지체장애	29.9	46.1	25.1	33.9	9.2	26.5	0.0
	신체장애-지체장애외	43.8	68.0	34.9	33.5	53.0	12.3	0.0
	감각장애-시각장애	42.1	35.5	7.7	74.7	14.0	31.7	0.0
	감각장애-시각장애외	48.4	22.1	3.7	51.6	23.2	14.5	4.3
	정신적 장애	52.6	44.1	14.3	54.2	23.1	40.2	0.0
	신체내부 장애	40.1	54.3	13.4	76.0	10.1	29.7	5.2
남성	전체	32.7	47.1	15.3	47.4	25.5	19.0	3.5
	신체장애-지체장애	26.4	47.1	15.6	42.9	27.7	14.2	5.5
	신체장애-지체장애외	51.9	57.5	21.7	58.8	16.5	36.6	0.3
	감각장애-시각장애	24.0	42.3	8.0	45.8	12.3	11.3	2.0
	감각장애-시각장애외	24.4	41.2	23.7	32.3	20.1	12.8	4.6
	정신적 장애	59.2	52.2	14.2	62.0	41.6	37.0	0.3
	신체내부 장애	19.6	36.9	3.8	65.5	13.1	11.7	0.8

주. 해당 분항 응답자를 기준으로 비율을 산출하였으며, 중복응답이므로 총계가 100%를 초과함.

출처: 한국장애인고용공단 고용개발원(2015), 「장애인 경제활동 실태조사」 원자료 분석.

□ 장애 여성 취업의 정책과제

- 2015년 장애 여성의 취업 현황은 전체 여성, 장애 남성, 전체 남성 등과 비교하여 여전히 열악한 상태임.
- 장애 여성의 소득 향상, 사회참여를 통한 사회통합을 위해 장애 여성의 취업 확대에 대한 다양한 사회적, 정책적 노력을 지속적으로 기울일 필요가 있음.
- 이를 위해서는 ‘장애인고용촉진 및 직업재활법’, ‘제4차 장애인 고용촉진 및 직업재활 기본계획’, ‘장애인고용 종합대책’, ‘장애인의무고용제도’ 등 기존 법률과 정부정책의 실효성 있는 추진을 통해 장애 여성 취업 확대에 실질적으로 기여하도록 함.
- 또한 장애 여성에 대한 취업 및 고용유지 지원 등 각종 취업 관련 지원을 장애유형별로 세분화하여 추진함으로써 실효성을 제고할 필요가 있음.
- 장애 여성 취업 확대를 위해서는 성차별 금지, 일가정 양립, 모성보호, 성희롱 예방 등 여성 취업 정책의 충실한 추진과 함께 장애 여성의 직무능력을 적극적으로 개발하고 활용할 수 있는 인사정책과 직장문화의 확산이 필요함.

<부표 1> 성별 산업별 취업자 분포

(단위 : 명, %)

구분		전체		남성		여성	
장애인구	전체	849,517	(100.0)	633,699	(100.0)	215,818	(100.0)
	농업, 임업, 어업 및 광업	123,715	(14.6)	80,006	(12.6)	43,709	(20.3)
	제조업	139,094	(16.4)	119,159	(18.8)	19,935	(9.2)
	전기, 가스, 증기 및 수도사업	2,340	(0.3)	1,993	(0.3)	346	(0.2)
	하수·폐기물 처리, 원료재생 및 환경복원업	4,367	(0.5)	4,367	(0.7)	-	
	건설업	76,053	(9.0)	73,965	(11.7)	2,088	(1.0)
	도매 및 소매업	84,549	(10.0)	68,691	(10.8)	15,858	(7.3)
	운수업	50,744	(6.0)	49,672	(7.8)	1,072	(0.5)
	숙박 및 음식점업	60,003	(7.1)	26,666	(4.2)	33,337	(15.4)
	출판, 영상, 방송통신 및 정보서비스업	16,300	(1.9)	15,037	(2.4)	1,263	(0.6)
	금융 및 보험업	12,089	(1.4)	7,458	(1.2)	4,630	(2.1)
	부동산업 및 임대업	24,091	(2.8)	19,387	(3.1)	4,704	(2.2)
	전문, 과학 및 기술 서비스업	13,129	(1.5)	11,881	(1.9)	1,249	(0.6)
	사업시설관리 및 사업지원 서비스업	46,728	(5.5)	36,618	(5.8)	10,110	(4.7)
	공공행정, 국방 및 사회보장행정	40,719	(4.8)	23,145	(3.7)	17,574	(8.1)
	교육 서비스업	23,108	(2.7)	14,294	(2.3)	8,814	(4.1)
	보건업 및 사회복지 서비스업	69,005	(8.1)	35,703	(5.6)	33,303	(15.4)
	예술, 스포츠 및 여가관련 서비스업	10,061	(1.2)	6,790	(1.1)	3,271	(1.5)
	협회 및 단체, 수리 및 기타 개인 서비스업	47,254	(5.6)	37,313	(5.9)	9,941	(4.6)
	가구 내 고용활동 및 자가소비 생산 활동	4,603	(0.5)	-		4,603	(2.1)
	국제 및 외국기관	1,563	(0.2)	1,553	(0.2)	10	(0.0)

출처: 한국장애인고용공단 고용개발원(2015), 「장애인 경제활동 실태조사」 원자료 분석.

<부표 2> 성별 직업별 취업자 분포

(단위 : 명, %)

구분		전체		남성		여성	
장애인구	전체	849,517	(100.0)	633,699	(100.0)	215,818	(100.0)
	관리자	16,283	(1.9)	15,879	(2.5)	404	(0.2)
	전문가및관련종사자	72,010	(8.5)	56,760	(9.0)	15,251	(7.1)
	사무종사자	98,274	(11.6)	76,880	(12.1)	21,394	(9.9)
	서비스종사자	63,982	(7.5)	26,034	(4.1)	37,948	(17.6)
	판매종사자	71,266	(8.4)	57,849	(9.1)	13,417	(6.2)
	농림어업숙련종사자	113,551	(13.4)	73,606	(11.6)	39,944	(18.5)
	기능원및관련기능종사자	83,121	(9.8)	75,168	(11.9)	7,953	(3.7)
	장치/기계조작및조립종사자	132,152	(15.6)	120,986	(19.1)	11,166	(5.2)
	단순노무종사자	196,812	(23.2)	128,471	(20.3)	68,341	(31.7)
	모름/응답거절	2,066	(0.2)	2,066	(0.3)	-	

출처: 한국장애인고용공단 고용개발원(2015), 「장애인 경제활동 실태조사」 원자료 분석.

<부표 3> 성별 학력별 경제활동상태

(단위 : 명, %)

2015		15세이상 인구	경제활동인구			비경제 활동인구	경제활동 참가율	실업률	고용률
			계	취업자	실업자				
전체	계	2,444,194	921,980	849,517	72,463	1,522,214	37.7	7.9	34.8
	중졸이하	1,470,735	401,091	377,642	23,448	1,069,645	27.3	5.8	25.7
	고졸	672,426	330,439	297,537	32,901	341,987	49.1	10.0	44.2
	대졸이상	301,032	190,450	174,337	16,113	110,582	63.3	8.5	57.9
여성	계	1,027,750	232,361	215,818	16,543	795,389	22.6	7.1	21.0
	중졸이하	776,343	139,079	130,716	8,363	637,264	17.9	6.0	16.8
	고졸	198,156	65,485	58,424	7,061	132,670	33.0	10.8	29.5
	대졸이상	53,251	27,796	26,678	1,119	25,454	52.2	4.0	50.1
남성	계	1,416,444	689,619	633,699	55,920	726,825	48.7	8.1	44.7
	중졸이하	694,392	262,012	246,926	15,085	432,380	37.7	5.8	35.6
	고졸	474,270	264,953	239,113	25,840	209,317	55.9	9.8	50.4
	대졸이상	247,782	162,654	147,660	14,994	85,128	65.6	9.2	59.6

출처: 한국장애인고용공단 고용개발원(2015), 「장애인 경제활동 실태조사」 원자료 분석.

<부표 4> 성별 장애유형별 실업자의 희망 일자리_고용형태

(단위 : 명)

구분		전체	임금근로자	비임금근로자
전체	전체	72,463	68,748	3,715
	신체장애-지체장애	44,299	41,977	2,322
	신체장애-지체장애외	3,371	3,337	34
	감각장애-시각장애	7,639	7,218	421
	감각장애-시각장애외	6,656	6,186	470
	정신적 장애	8,044	7,941	103
	신체내부 장애	2,454	2,089	365
남성	전체	55,920	52,402	3,518
	신체장애-지체장애	33,960	31,638	2,322
	신체장애-지체장애외	3,143	3,109	34
	감각장애-시각장애	6,621	6,200	421
	감각장애-시각장애외	5,785	5,316	470
	정신적 장애	4,776	4,674	103
	신체내부 장애	1,634	1,466	168
여성	전체	16,543	16,346	197
	신체장애-지체장애	10,339	10,339	-
	신체장애-지체장애외	228	228	-
	감각장애-시각장애	1,018	1,018	-
	감각장애-시각장애외	871	871	-
	정신적 장애	3,267	3,267	-
	신체내부 장애	821	624	197

출처: 한국장애인고용공단 고용개발원(2015), 「장애인 경제활동 실태조사」 원자료 분석.

<부표 5> 성별 장애유형별 실업자의 희망 일자리_사업체 유형

(단위 : 명)

구분		계	장애인 직업재활시설 일자리	정부재정지원 일자리	그 외 일반사업체(공무원 포함)
전체	전체	68,748	7,882	14,833	46,033
	신체장애-지체장애	41,977	4,325	7,345	30,307
	신체장애-지체장애외	3,337	384	845	2,108
	감각장애-시각장애	7,218	694	1,398	5,126
	감각장애-시각장애외	6,186	465	1,339	4,382
	정신적 장애	7,941	1,751	3,468	2,722
	신체내부 장애	2,089	263	438	1,388
남성	전체	52,402	5,462	11,510	35,431
	신체장애-지체장애	31,638	2,969	6,362	22,307
	신체장애-지체장애외	3,109	384	654	2,071
	감각장애-시각장애	6,200	694	1,073	4,433
	감각장애-시각장애외	5,316	263	1,231	3,822
	정신적 장애	4,674	945	1,908	1,821
	신체내부 장애	1,466	208	281	976
여성	전체	16,346	2,421	3,323	10,602
	신체장애-지체장애	10,339	1,356	983	8,000
	신체장애-지체장애외	228	-	191	37
	감각장애-시각장애	1,018	-	325	693
	감각장애-시각장애외	871	202	108	560
	정신적 장애	3,267	807	1,561	900
	신체내부 장애	624	55	157	412

출처: 한국장애인고용공단 고용개발원(2015), 「장애인 경제활동 실태조사」 원자료 분석.

<부표 6> 성별 장애유형별 실업자의 희망 일자리_근무형태

(단위 : 명)

구분		계	전일제	시간제
전체	전체	68,748	51,022	17,726
	신체장애-지체장애	41,977	30,974	11,003
	신체장애-지체장애외	3,337	2,238	1,099
	감각장애-시각장애	7,218	6,405	812
	감각장애-시각장애외	6,186	4,990	1,197
	정신적 장애	7,941	5,018	2,923
	신체내부 장애	2,089	1,397	692
남성	전체	52,402	39,641	12,761
	신체장애-지체장애	31,638	23,433	8,205
	신체장애-지체장애외	3,109	2,035	1,074
	감각장애-시각장애	6,200	5,543	657
	감각장애-시각장애외	5,316	4,369	947
	정신적 장애	4,674	3,243	1,430
	신체내부 장애	1,466	1,018	447
여성	전체	16,346	11,381	4,965
	신체장애-지체장애	10,339	7,541	2,797
	신체장애-지체장애외	228	203	25
	감각장애-시각장애	1,018	862	156
	감각장애-시각장애외	871	621	250
	정신적 장애	3,267	1,774	1,493
	신체내부 장애	624	379	244

출처: 한국장애인고용공단 고용개발원(2015), 「장애인 경제활동 실태조사」 원자료 분석.

<부표 7> 성별 장애유형별 실업자의 희망 일자리_월평균 소득

(단위 : 명)

구분		계	50만원 미만	50만원~ 99만원	100만원~ 149만원	150만원~ 199만원	200만원~ 299만원	300만원 이상	모름/무 응답
전체	전체	72,463	4,867	13,545	20,656	16,058	12,619	3,487	1,229
	신체장애-지체장애	44,299	3,518	7,052	13,230	10,542	6,714	2,553	690
	신체장애-지체장애외	3,371	14	942	499	388	1,527	-	-
	감각장애-시각장애	7,639	55	861	2,032	2,335	1,552	573	230
	감각장애-시각장애외	6,656	449	936	1,949	987	2,125	209	-
	정신적 장애	8,044	760	3,345	1,928	1,248	487	-	276
	신체내부 장애	2,454	71	409	1,019	557	213	152	34
남성	전체	55,920	4,024	8,329	14,634	12,036	12,511	3,432	954
	신체장애-지체장애	33,960	3,518	4,125	9,178	7,182	6,714	2,553	690
	신체장애-지체장애외	3,143	14	917	462	222	1,527	-	-
	감각장애-시각장애	6,621	36	517	1,414	2,298	1,552	573	230
	감각장애-시각장애외	5,785	449	649	1,605	856	2,018	209	-
	정신적 장애	4,776	-	2,013	1,286	991	487	-	-
	신체내부 장애	1,634	6	108	689	487	213	97	34
여성	전체	16,543	843	5,216	6,022	4,022	108	55	276
	신체장애-지체장애	10,339	-	2,927	4,052	3,360	-	-	-
	신체장애-지체장애외	228	-	25	37	166	-	-	-
	감각장애-시각장애	1,018	18	344	618	38	-	-	-
	감각장애-시각장애외	871	-	287	345	131	108	-	-
	정신적 장애	3,267	760	1,332	642	258	-	-	276
	신체내부 장애	821	66	301	329	70	-	55	-

출처: 한국장애인고용공단 고용개발원(2015), 「장애인 경제활동 실태조사」 원자료 분석.

<부표 8> 성별 장애유형별 비경제활동인구의 희망 일자리_고용형태

(단위 : 명)

구분		전체	임금근로자	비임금근로자
전체	전체	238,487	212,943	25,544
	신체장애-지체장애	123,373	106,219	17,154
	신체장애-지체장애외	18,025	16,978	1,047
	감각장애-시각장애	22,200	19,808	2,393
	감각장애-시각장애외	20,345	18,685	1,660
	정신적 장애	39,050	37,879	1,170
	신체내부 장애	15,493	13,374	2,119
남성	전체	157,339	139,733	17,606
	신체장애-지체장애	83,932	71,743	12,188
	신체장애-지체장애외	13,288	12,587	701
	감각장애-시각장애	14,065	12,258	1,807
	감각장애-시각장애외	12,003	11,423	580
	정신적 장애	25,277	24,533	744
	신체내부 장애	8,774	7,188	1,585
여성	전체	81,147	73,210	7,937
	신체장애-지체장애	39,442	34,476	4,966
	신체장애-지체장애외	4,736	4,391	345
	감각장애-시각장애	8,135	7,549	585
	감각장애-시각장애외	8,342	7,262	1,081
	정신적 장애	13,773	13,346	426
	신체내부 장애	6,719	6,186	534

출처: 한국장애인고용공단 고용개발원(2015), 「장애인 경제활동 실태조사」 원자료 분석.

<부표 9> 성별 장애유형별 비경제활동인구의 희망 일자리_사업체 유형

(단위 : 명)

구분		계	장애인 직업재활시설 일자리	정부재정지원 일자리	그 외 일반사업체(공무원 포함)
전체	전체	212,943	30,410	64,520	118,013
	신체장애-지체장애	106,219	8,895	32,986	64,339
	신체장애-지체장애외	16,978	3,344	4,970	8,664
	감각장애-시각장애	19,808	991	5,891	12,925
	감각장애-시각장애외	18,685	1,459	7,117	10,109
	정신적 장애	37,879	14,216	9,170	14,494
	신체내부 장애	13,374	1,506	4,386	7,482
남성	전체	139,733	18,899	38,048	82,785
	신체장애-지체장애	71,743	5,963	17,196	48,584
	신체장애-지체장애외	12,587	1,952	4,230	6,404
	감각장애-시각장애	12,258	507	3,481	8,270
	감각장애-시각장애외	11,423	788	4,913	5,722
	정신적 장애	24,533	8,946	5,835	9,752
	신체내부 장애	7,188	743	2,393	4,052
여성	전체	73,210	11,511	26,471	35,228
	신체장애-지체장애	34,476	2,932	15,790	15,754
	신체장애-지체장애외	4,391	1,392	740	2,260
	감각장애-시각장애	7,549	484	2,410	4,655
	감각장애-시각장애외	7,262	671	2,204	4,387
	정신적 장애	13,346	5,270	3,334	4,742
	신체내부 장애	6,186	762	1,994	3,430

출처: 한국장애인고용공단 고용개발원(2015), 「장애인 경제활동 실태조사」 원자료 분석.

<부표 10> 성별 장애유형별 비경제활동인구의 희망 일자리_근무형태

(단위 : 명)

구분		계	전일제	시간제
전체	전체	212,943	111,531	101,412
	신체장애-지체장애	106,219	59,399	46,820
	신체장애-지체장애외	16,978	7,547	9,431
	감각장애-시각장애	19,808	10,254	9,554
	감각장애-시각장애외	18,685	10,527	8,158
	정신적 장애	37,879	18,458	19,422
	신체내부 장애	13,374	5,346	8,028
남성	전체	139,733	84,881	54,852
	신체장애-지체장애	71,743	47,734	24,009
	신체장애-지체장애외	12,587	6,507	6,080
	감각장애-시각장애	12,258	7,490	4,768
	감각장애-시각장애외	11,423	6,753	4,670
	정신적 장애	24,533	12,880	11,652
	신체내부 장애	7,188	3,516	3,672
여성	전체	73,210	26,650	46,560
	신체장애-지체장애	34,476	11,665	22,811
	신체장애-지체장애외	4,391	1,040	3,351
	감각장애-시각장애	7,549	2,764	4,786
	감각장애-시각장애외	7,262	3,774	3,488
	정신적 장애	13,346	5,577	7,769
	신체내부 장애	6,186	1,830	4,355

출처: 한국장애인고용공단 고용개발원(2015), 「장애인 경제활동 실태조사」 원자료 분석.

<부표 11> 성별 장애유형별 취업 또는 고용유지를 위한 지원사항(중복응답)

(단위 : 명)

구분		계	취업알선, 일자리 정보 제공, 장애인 특별채용 등 취업지원	취업 후 고용유지를 위한 지원	직업능력개발 훈련	장애인만을 위한 별도 작업장 근로	금전적 지원	창업지원	차별금지, 인식개선 등 고용여건 조성	기타	특별히 없음
전체	전체	2,444,194	429,349	138,560	67,296	113,181	516,935	58,538	105,306	8,398	140,843
	신체장애-지체장애	1,293,033	246,278	74,110	28,844	42,512	284,967	38,991	46,082	3,761	72,304
	신체장애-지체장애외	244,385	25,698	9,559	3,428	7,510	46,397	2,024	7,321	605	16,796
	감각장애-시각장애	250,882	46,113	14,095	6,078	13,201	51,608	7,465	12,388	1,797	14,146
	감각장애-시각장애외	266,465	36,735	12,764	2,992	8,543	53,046	3,313	11,667	715	16,531
	정신적 장애	270,493	54,937	21,272	22,588	35,819	54,398	2,381	23,153	890	14,150
	신체내부 장애	118,936	19,587	6,760	3,367	5,595	26,519	4,364	4,694	629	6,308
남성	전체	1,416,444	282,999	88,527	41,479	70,674	318,736	45,646	71,559	5,049	74,748
	신체장애-지체장애	760,394	163,553	43,676	17,928	25,429	182,181	32,195	33,536	2,675	38,266
	신체장애-지체장애외	145,003	20,003	7,672	2,226	5,770	29,963	1,461	5,687	438	9,246
	감각장애-시각장애	148,825	32,605	10,717	3,786	8,377	27,395	4,999	8,209	570	7,679
	감각장애-시각장애외	141,132	22,353	9,271	2,005	5,901	33,042	2,043	6,652	281	7,424
	정신적 장애	151,846	32,655	13,250	13,636	22,018	30,676	1,812	14,517	697	7,418
	신체내부 장애	69,243	11,831	3,941	1,898	3,179	15,479	3,136	2,958	388	3,496
여성	전체	1,027,750	146,350	50,033	25,817	42,507	198,198	12,892	33,747	3,349	65,735
	신체장애-지체장애	532,639	82,725	30,434	10,916	17,083	102,786	6,796	12,546	1,086	33,778
	신체장애-지체장애외	99,382	5,695	1,887	1,202	1,740	16,434	563	1,634	167	7,331
	감각장애-시각장애	102,057	13,508	3,378	2,292	4,824	24,213	2,466	4,179	1,227	6,167
	감각장애-시각장애외	125,333	14,382	3,492	987	2,642	20,004	1,270	5,016	435	8,957
	정신적 장애	118,647	22,283	8,022	8,951	13,801	23,722	569	8,636	193	6,090
	신체내부 장애	49,693	7,756	2,819	1,469	2,417	11,040	1,228	1,736	241	3,812

출처: 한국장애인고용공단 고용개발원(2015), 「장애인 경제활동 실태조사」 원자료 분석.

<부표 12> 성별 장애유형별 필요한 취업 지원사항(중복응답)

(단위 : 명)

구분		취업알선	진로지도, 직업능력평가 등 구직(직업)상담	일자리 정보 제공	현장실습, 인턴, 연수 등	장애인 구분모집/특별채용	채용과정에서 장애인에 대한 배려	대인관계 향상 및 직장 적응 프로그램 제공	이력서 작성, 면접기술 등의 구직역량 강화 프로그램 제공	기타
전체	전체	321,295	41,869	170,957	18,500	120,851	86,076	15,622	6,050	39
	신체장애-지체장애	190,575	15,325	98,369	4,068	60,786	41,719	2,396	690	-
	신체장애-지체장애외	17,806	3,549	10,783	1,593	9,781	6,181	803	852	-
	감각장애-시각장애	35,888	3,998	17,178	1,477	11,110	9,464	286	404	-
	감각장애-시각장애외	25,418	2,895	14,357	1,403	7,525	7,137	2,073	739	-
	정신적 장애	37,632	12,826	21,283	8,777	24,427	16,798	9,248	2,921	39
	신체내부 장애	13,975	3,275	8,986	1,183	7,221	4,778	815	444	-
남성	전체	210,302	25,739	109,593	11,193	76,588	54,834	9,365	3,659	39
	신체장애-지체장애	124,497	8,889	63,836	2,327	37,484	26,323	1,605	690	-
	신체장애-지체장애외	14,344	3,065	7,627	911	7,932	5,582	759	566	-
	감각장애-시각장애	25,049	2,873	12,260	1,415	7,827	6,575	286	404	-
	감각장애-시각장애외	15,429	1,394	8,525	418	4,838	3,860	955	107	-
	정신적 장애	22,222	7,712	12,224	5,334	14,254	9,824	5,571	1,714	39
	신체내부 장애	8,761	1,807	5,121	788	4,252	2,670	189	178	-
여성	전체	110,993	16,129	61,364	7,308	44,263	31,242	6,257	2,391	-
	신체장애-지체장애	66,079	6,437	34,534	1,741	23,302	15,396	791	-	-
	신체장애-지체장애외	3,462	484	3,155	682	1,849	599	44	286	-
	감각장애-시각장애	10,840	1,125	4,918	62	3,283	2,889	-	-	-
	감각장애-시각장애외	9,989	1,501	5,832	985	2,687	3,276	1,118	631	-
	정신적 장애	15,410	5,114	9,060	3,443	10,173	6,974	3,677	1,208	-
	신체내부 장애	5,214	1,468	3,866	395	2,970	2,108	626	266	-

출처: 한국장애인고용공단 고용개발원(2015), 「장애인 경제활동 실태조사」 원자료 분석.

<부표 13> 성별 장애유형별 취업 후 필요한 고용유지 지원사항(중복응답)

(단위 : 명)

구분		수행업무에 대한 타인의 도움	근무환경 개선지원	작업보조기 기 지원	근무시간 및 직무조정	직업생활 및 고충처리 상담 등	출퇴근 지원	기타
전체	전체	47,336	64,037	23,785	63,724	29,790	30,729	3,430
	신체장애-지체장애	20,609	34,571	14,462	29,057	14,886	14,277	2,395
	신체장애-지체장애외	4,807	5,692	2,325	5,145	2,264	3,041	25
	감각장애-시각장애	3,991	5,732	1,117	7,435	1,794	2,284	216
	감각장애-시각장애외	3,956	4,594	2,329	4,795	2,673	1,697	580
	정신적 장애	12,069	10,462	3,025	12,567	7,369	8,134	35
	신체내부 장애	1,905	2,985	528	4,724	804	1,296	179
남성	전체	28,954	41,693	13,562	41,954	22,564	16,783	3,133
	신체장애-지체장애	11,518	20,552	6,809	18,735	12,080	6,206	2,395
	신체장애-지체장애외	3,981	4,408	1,666	4,513	1,264	2,809	25
	감각장애-시각장애	2,570	4,535	857	4,912	1,319	1,212	216
	감각장애-시각장애외	2,266	3,822	2,201	2,993	1,865	1,189	429
	정신적 장애	7,846	6,922	1,879	8,218	5,518	4,907	35
	신체내부 장애	773	1,454	151	2,582	518	460	33
여성	전체	18,382	22,344	10,224	21,770	7,226	13,946	297
	신체장애-지체장애	9,091	14,019	7,654	10,322	2,805	8,071	-
	신체장애-지체장애외	826	1,284	659	632	1,000	232	-
	감각장애-시각장애	1,421	1,198	260	2,523	474	1,072	-
	감각장애-시각장애외	1,690	773	129	1,801	809	508	151
	정신적 장애	4,223	3,540	1,145	4,349	1,851	3,227	-
	신체내부 장애	1,132	1,531	377	2,142	286	836	146

출처: 한국장애인고용공단 고용개발원(2015), 「장애인 경제활동 실태조사」 원자료 분석.