

# KWDI 이슈페이퍼

수행과제명 핵심사업평가제도와 성인지예산제도 연계방안( I )

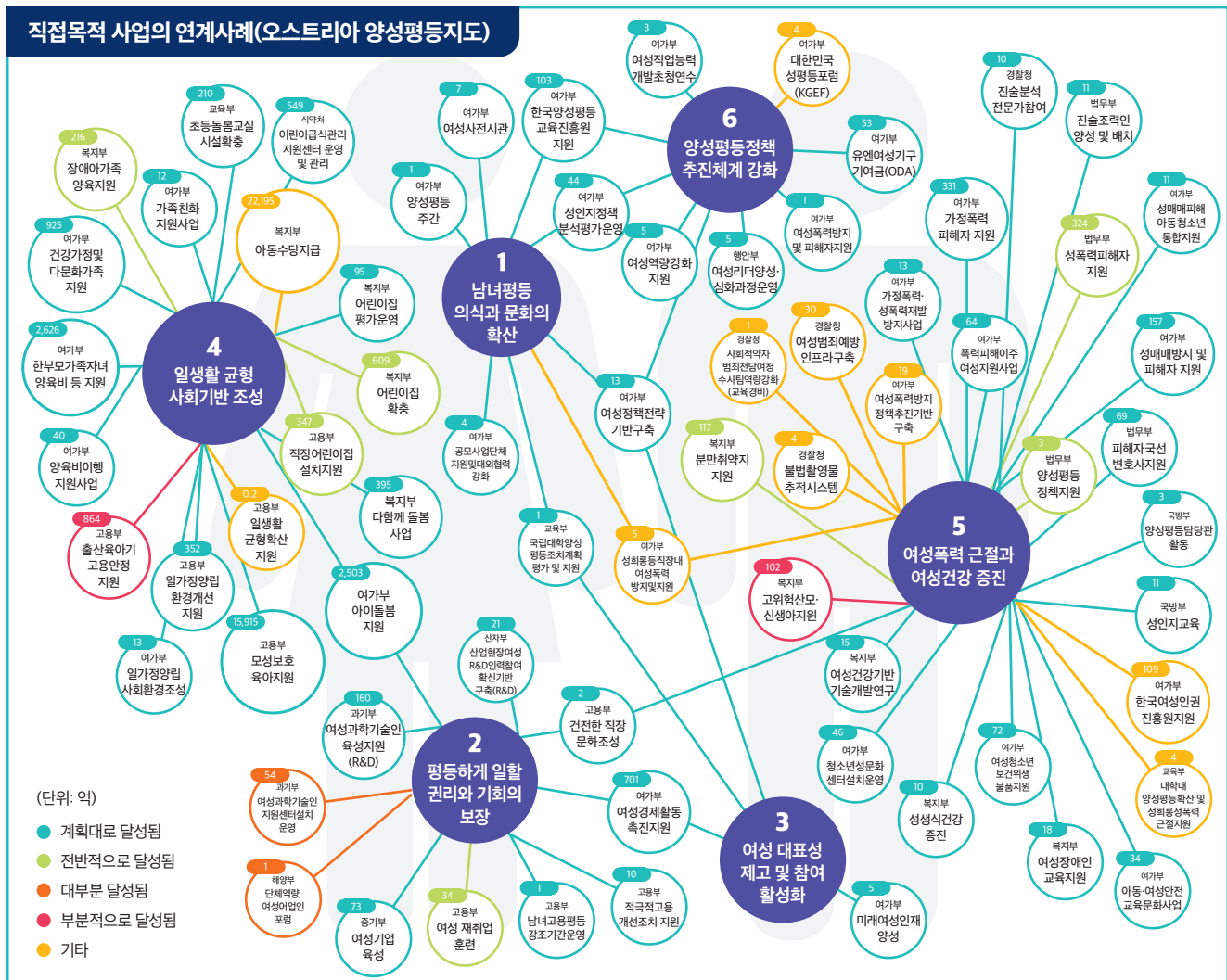
과제책임자 김효주 부연구위원 (Tel: 02-3156-7017 / E-mail: afterxmas@kwidmail.re.kr)

## 성인지예산, 제도 개선을 위한 전략적 접근 - 사업유형별 연계

### 초록

■ 성인지예산제도를 둘러싼 재정환경이 빠르게 변화함에 따라 제도 운영을 위한 효과적이고 전략적인 접근이 요구됨. 이에 본 연구는 핵심사업평가제도와 연계성을 고려한 방안으로 제안하고, 사업유형별 연계방안과 연계사례를 제시함

#### 직접목적 사업의 연계사례(오스트리아 양성평등지도)



## 1. 배경 및 문제점

- ④ 성인지예산제도를 둘러싼 재정환경이 빠르게 변화하고 있음
  - ▶ (부정적 신호) 인구구조의 변화와 경제상황은 예산 변화의 중요한 제약요인으로 작용할 것이며, 이러한 재정환경 속에 성인지적 예산 변화는 더욱 어려울 것으로 예상됨
  - ▶ (긍정적 신호) 공공부문의 추진전략으로 사회적 가치가 주목받고 있음. 이는 기존의 정책과정과 결과를 바라보는 시각이 변화하고 있음을 의미함
- ④ 이러한 상반된 환경 속에서 성인지예산제도는 보다 전략적인 관점에서 운영될 필요가 있음
- ④ 본 연구는 제도 개선을 위한 전략적인 접근방안을 모색하는 데 목적이 있음

## 2. 사업유형별 제도 개선 방안 및 해외사례

- ④ 본 연구의 결과는 크게 두 가지로 구분됨

### 1) 핵심사업평가제도와의 연계방안

- ▶ 핵심사업평가제도와의 연계방안은 사업유형에 따라 두 가지 연계방안으로 구별됨
  - ① 직접목적 사업의 연계방안
    - 직접목적 사업은 정부가 성(불)평등 문제를 직접적으로 해결하기 위해 책정하는 예산사업을 의미함
    - 그러나 2020년 기준 정부 총 예산 대비 양성평등정책 기본계획의 예산 규모는 1.1%에 불과함
    - 성인지예산서 개요의 총괄표를 사업유형별로 구분하여 제시, 직접목적 사업의 총량과 과제별 사업 현황을 압축적으로 제시함으로써 직접목적 사업의 예산과 관련 사업이 얼마나 과속 책정되었는지를 명확하게 보여줄 필요가 있음

<표 1> 직접목적 사업의 연계방안 - 성인지예산서 개요(안)

#### 1. 직접목적 사업 총괄표

(단위: 개)

구분		부처명	사업명		2019 결산	2020 예산 (A)	2021예산안		증감		성과 지표
대상 여부	과제		세부	내역			예산안 (B)	비중	B-A	(B-A) /A	
시행 계획 대상											
						신규					
시행 계획 비대상											
합계											

\* 성과지표는 '21년 성과계획서 상의 성과지표로 작성, 없는 경우 '-' 처리

\* '신규'는 직접목적 사업의 포함 여부를 기준으로 작성함

## ② 간접목적 사업의 연계방안

- 간접목적 사업은 성(불)평등 문제와 무관해 보이는 사업 고유의 목적을 가지고 있으나 결과적으로 성(불)평등 문제에 영향을 주는 사업을 의미함
- 따라서 성인지적 관점의 적절한 분석과 빠른 개선이 요구됨. 핵심사업평가제도는 3년이라는 중기적 관점에서 사업에 관한 직접적인 논의가 가능하고, 즉각적인 개선이 가능함
- 이런 점에서 핵심사업평가제도와의 연계가 요구되며, 연계 시 성인지예·결산 전문평가 결과를 반영할 수 있음

<표 2> 간접목적 사업의 연계방안 - 추진일정(안)

t-1년 9월	- 성인지예·결산 전문평가 실시 (성인지예산센터)
t-1년 11월	- 핵심사업평가단 구성 (기획재정부)
t-1년 11월	- 핵심사업 대상사업 수요조사 (성인지예산센터 → 기획재정부)
t-1년 11월	- 핵심사업 선정 (기획재정부 → 부처 통보)
t-1년 12월~1월	- 핵심사업 성과지표·목표 설정 (기획재정부, 부처)
t년 5~6월	- 상반기 현장조사 (핵심사업평가단)
t년 10~11월	- 하반기 현장조사 (핵심사업평가단)
t+1년 4월	- 핵심사업평가 종합평가 및 환류

## 2) 재정사업자율평가제도와의 연계방안

- ▶ 재정사업자율평가제도는 사회적 가치 사업에 대해서는 가점 부여를 의무화하고 있음. 실제 각 부처의 재정사업자율평가 운영 현황을 살펴본 결과, 사회적 가치가 점차 주요 가점지표로 활용되고 있음
- ▶ 그러나 사회적 가치 지표안에 성평등의 가치가 적절하게 반영되어 있지 않음. 이러한 문제는 전문가 의견조사 결과에서도 확인할 수 있음
  - (전문가 의견조사)
    - : 2020.7~8월 1차 조사(2019회계연도 재정사업자율평가 각 부처 평가위원 15명)
    - : 2020.10월 2차 조사(성별영향평가 대상사업 발굴 경험이 있는 전문가 14명)
    - : 재정사업자율평가 사회적 가치 항목 내 성평등 가치 반영 여부, 사회적 가치 항목 수정 필요성 등
- ▶ 이에 다음과 같은 개선안을 제안함. 개선안은 기존 13가지 내용 외 성평등과 관련된 14번째 항목을 추가하는 것임

<표 3> 재정사업자율평가제도와의 연계방안 - 사회적 가치 항목 추가

사회적 가치	주요 의미
① 인간의 존엄성을 유지하는 기본 권리로서 인권의 보호	• 행복추구권, 평등권, 알권리, 직업의 자유, 안정적 주거생활 보장 등 헌법상 보장되는 기본권 보장
② 재난과 사고로부터 안전한 근로·생활환경의 유지	• 시장에서 해결할 수 없는 국민의 안전을 지키기 위한 공공의 적극적 조치 필요

사회적 가치	주요 의미
③ 건강한 생활이 가능한 보건복지의 제공	• 인간다운 생활의 기본조건으로서 건강한 생활을 영위할 수 있는 보건·의료서비스를 국가에 요구하고 국가는 이를 제공
④ 노동권의 보장과 근로조건의 향상	• 생계를 유지하기 위해 일할 수 있는 권리를 보장, 노동3권, 안정적인 근로조건 유지, 최저임금인상, 고용안정 등 보장
⑤ 사회적 약자에 대한 기회제공과 사회통합	• 여성, 노인, 청소년, 신체장애자, 기타 생활 능력이 없는 국민도 인간으로서의 존엄과 가치를 보장받을 수 있는 사회보장 정책
⑥ 대기업·중소기업 간의 상생과 협력	• 시장의 지배와 경제력의 남용을 방지하고, 경제주체 간의 조화를 통한 경제의 민주화를 위하여 필요한 규제·조정
⑦ 품위 있는 삶을 누릴 수 있는 양질의 일자리 창출	• 민간 및 공공부문 일자리 창출, 노동시간 단축을 통한 일자리나누기, 노동이사제, 비정규직 축소 등 좋은 일자리 확대
⑧ 지역사회 활성화와 공동체 복원	• 자치와 분권의 원칙을 지역 공동체 차원에서 보장하는 지방자치 실현
⑨ 경제활동을 통한 이익이 지역에 순환되는 지역경제 공헌	• 지역 간 균형있는 발전을 위한 지역경제 육성, 수도권 과밀화로 인한 부작용 해소
⑩ 윤리적 생산과 유통을 포함한 기업의 자발적인 사회적 책임 이행	• 사회적 존재로서 기업의 사회적 책임 이행 필요. 인권, 노동권, 환경, 소비자 보호, 지역사회 공헌, 좋은 지배구조 형성 등
⑪ 환경의 지속가능성 보전	• 국민이 쾌적한 환경에서 생활할 권리를 보장하기 위한 국가 의무
⑫ 시민적 권리로서 민주적 의사결정과 참여의 실현	• 민주적 의사결정과 시민 참여를 통한 국민주권 국가 실현을 위한 정부 운영 방식 개선, 참여 기제 확보, 참여 수준 심화
⑬ 그 밖에 공동체의 이익실현과 공공성 강화	• 경제적 양극화 등으로 파괴된 사회 공동체 회복 추구, 시민사회 등 제3섹터의 지원 및 육성 필요
[추가] ⑭ 평등사회 기반을 위한 차별 해소	• 성, 연령, 지역, 장애, 학력 등에 의한 부당한 각종 차별 해소를 위한 적극적 조치 필요

### 3. 정책제언

- ① 최근 재정환경이 좀 더 거시적이고 성과관리를 강화하는 방향으로 변화하고 있음. 성인지예산제도는 국가의 주요 재정제도로 이러한 재정환경을 반영하여 변화할 필요가 있음
- ② 이러한 관점에서 성인지예산과 성과관리의 관계에 관한 선행연구 및 해외사례를 분석한 결과, ‘① 성인지예산 대상사업의 효율적인 관리를 위해서는 평가제도를 포함한 성과관리제도와 연계 필요성이 분명하고, ② 연계 효과는 성인지예산 대상사업의 유형에 따라 다르게 나타날 수 있으며, ③ 따라서 사업유형에 따라 다른 연계방안을 적용할 필요가 있음’을 알 수 있음

## ❏ 이에 본 연구는 성인지예산 대상사업 유형(직접목적 사업, 간접목적 사업)에 따른 2가지 연계방안을 제안함

### ① 직접목적 사업의 연계방안: 성과관리제도와의 통합과 성과정보의 활용

- ▶ 직접목적 사업은 기본적으로 사업 자체의 효율성과 효과성이 증대되어야 성평등에 기여할 수 있음. 또한 직접목적 사업의 예산 규모는 국가 전체의 성평등 예산과 직결되므로 직접목적 사업의 예산 규모의 적절성은 국가 성평등 정책에 있어 중요한 부분임
- ▶ 직접목적 사업은 성과관리제도와의 통합을 통해 성과관리 과정(성과계획서 작성, 성과보고서 작성, 재정사업평가 시행)을 거치면서 사업의 효율성과 효과성을 제고하고, 재정사업으로서의 지속성을 가질 수 있음
- ▶ 또한 성인지예산서의 성과정보가 예산의 배분과정에서 중요한 고려사항으로 활용된다면 예산의 변화 역시 가능해짐. 따라서 성인지예산서의 개요에 직접목적 사업의 총량과 과제별 현황을 압축적으로 제시하여 의제화의 가능성을 높일 필요가 있음. 이 때 오스트리아의 양성평등지도와 같은 체계를 활용한다면 더 큰 효과를 기대할 수 있음

### ② 간접목적 사업의 연계방안: 핵심사업평가 및 성인지예·결산 전문평가와의 연계

- ▶ 간접목적 사업은 성(불)평등과 무관해보이는 사업이 어떤 점에서 성(불)평등 문제에 영향을 주는지, 그 원인은 무엇이며 어떻게 개선되어야 하는지가 중요한 문제임. 따라서 성인지적 관점의 적절한 분석, 분석 결과의 빠른 실행력이 보장되는 핵심사업평가제도와의 연계가 적절한 방안임
- ▶ 특히 '21년부터 성인지예·결산 전문평가가 시행됨에 따라 성인지예·결산 전문평가 결과 매우 미흡(40점 이하)의 등급을 받는 사업들을 핵심사업평가 대상사업으로 제안할 수 있음

## ❏ 본 연구는 이러한 핵심사업평가제도와의 사업유형별 연계방안 외 재정사업자율평가제도와의 연계방안을 추가 검토함

- ▶ 정부의 주요 평가제도에서 사회적 가치가 평가지표로 활용되고 있음. 재정사업자율평가 역시 사회적 가치를 가점지표로 제시하고 있음. 그러나 제시된 사회적 가치에 성평등의 의미가 적절하게 반영되지 않아 사회적 가치 항목에 대한 개선안(14번째 항목 추가: '평등사회 기반을 위한 차별해소')을 제시함
- ▶ 또한 재정사업자율평가의 '사업 성과 우수성' 항목에서 외부로부터의 우수성을 인정해주는 바, 성인지예·결산 전문평가 결과 우수 등급 이상을 받은 사업에 한해 재정사업자율평가 시 우수성이 인정될 수 있도록 두 제도간 연계방안을 제시함

## ❏ 성인지예산제도와 다양한 평가제도와의 연계를 통해 정부의 재정운용체계에 성인지적 관점이 지속성을 가질 수 있기를 기대함

주관부처: 기획재정부 복지예산과  
관계부처: 여성가족부 성별영향평가과