

여성정책 국내동향

2020년 12월 2차 (2020.12.16~12.31)



주요 현안



‘제4차 저출산·고령사회 기본계획(2021-2025)’ 수립

☑ 정부는 향후 5년간 인구 정책의 근간이 될 ‘제4차 저출산·고령사회 기본계획’을 대통령이 주재한 국무회의에서 심의·확정함.

<주요 내용>

- 0~1세 영아수당 신설, 영아기 집중투자
- 3+3 육아휴직제 도입, 아빠 육아휴직 문화 정착
- 다자녀가구 지원기준, 2자녀로 단계적 확대
- 인구변화 대응 사회 혁신
- 가족지원 투자 지속 확대 및 저출산·고령사회 투자예산 재구조화 등
- 신중년의 계속 고용 지원, 기초연금 확대 등 다층소득보장체계 강화, 지역사회 통합돌봄 전국 확대 등 활기차고 건강한 고령화 지원

참고자료

- [여성가족부 보도자료, 2020.12.15.]
http://www.mogef.go.kr/nw/rpd/nw_rpd_s001d.do?mid=news405&bbsSn=707436

「모자보건법」시행령 개정안 입법예고

☑ 보건복지부는 산후조리도우미 이용 대상 소득기준 완화와 관련한 「모자보건법」시행령 개정안을 '20년 12월 18일(금)부터 '21년 1월 27일(수)까지 입법예고 한다고 밝힘.

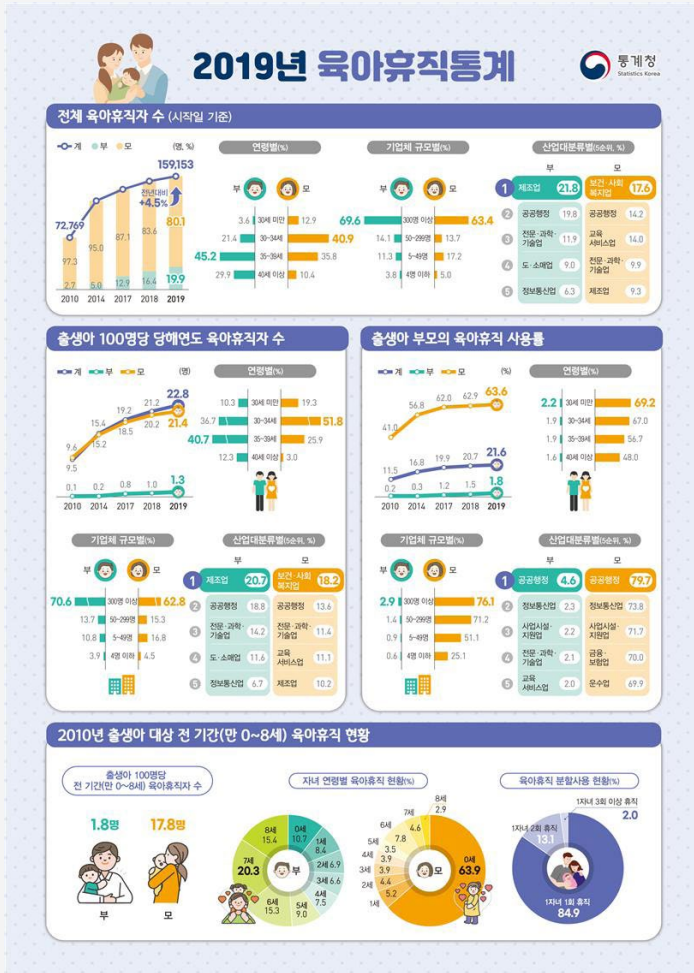
- 이번 개정안은 산후조리도우미 서비스를 이용하는 대상의 소득 기준을 완화하여 출산 가정의 경제적 부담 경감 등 출산 지원을 강화하기 위해 마련됨.

참고자료

- [보건복지부 보도자료, 2020.12.18.]
http://www.mohw.go.kr/react/al/sal0301vw.jsp?PAR_MENU_ID=04&MENU_ID=0403&page=3&CONT_SEQ=361992

‘2019년 육아휴직통계 결과(잠정)’ 발표

- ☑ 통계청은 저출산 대응 관련 정책 및 일·가정 양립 정책 수립·평가에 필요한 기초자료를 제공하고자 금년에 새롭게 개발한 국가승인통계인 ‘2019년 육아휴직통계’를 발표함.



참고자료

- [통계청 보도자료, 2020.12.22.]
http://kostat.go.kr/portal/korea/kor_nw/1/1/index.board?bmode=read&bSeq=&aSeq=386975&pageNo=1&rowNum=10&navCount=10&currPg=&searchInfo=&sTarget=title&sTxt=

여성관련 법안 동향

출처 : 국회의안정보시스템 <http://likms.assembly.go.kr/bill/MooringBill.do>

| 구분 | 계류법안(발의자) | 제안일 | 내용 |
|-------|---------------------------------------|------------|--|
| 가족·돌봄 | 모자보건법 일부개정법률안 (백종헌의원 등 11인) | 2020-12-21 | 국가와 지방자치단체의 책임에 모자보건사업에 대한 적극적인 홍보를 규정하여 모성과 영유아에게 실질적 도움 부여(안 제3조제2항) |
| | 저출산·고령사회기본법 일부개정법률안 (최승재의원등13인) | 2020-12-22 | 근로자가 아닌 소상공인 등도 가족돌봄비용을 지원받아 일과 가정의 균형을 꾀함(안 제8조제4항 및 제10조제3항 신설). |

| | | | |
|----------|---|------------|---|
| 가족·돌봄 | 형의 집행 및 수용자의 처우에 관한 법률 일부개정법률안 (한정애의원 등 14인) | 2020-12-22 | 부모가 교정시설에 수용된 수용자 자녀 지원을 위한 법적 근거를 마련하고, 수용자자녀에 대한 출생과 양육 지원을 명시하는 등 현행법의 미비점 보완(안 제2조, 제5조의2 및 제5조의3 등) |
| | 형사소송법 일부개정법률안 (한정애의원 등 16인) | 2020-12-22 | 검사 또는 사법경찰관이 피의자를 체포·구속하는 경우, 피의자의 자녀가 있는지, 「아동복지법」에 따른 보호대상 아동인지 확인하고, 보호대상아동으로 확인되면, 이를 해당 지방자치단체의 장에게 통보(안 제245조의11 신설) |
| 젠더 폭력·안전 | 아동·청소년의 성보호에 관한 법률 일부개정법률안 (황보승희의원 등 11인) | 2020-12-15 | 아동·청소년을 대상으로 하는 성범죄 전반에 대하여 이들 죄를 범할 목적으로 아동·청소년을 심리적으로 종속시키고자 상습적·지속적으로 유인·권유한 자에 대하여 처벌할 수 있도록 함으로써, 그루밍 성범죄에 대한 처벌 강화(안 제15조의2 신설) |
| | 주민등록법 일부개정법률안 (박대출의원 등 12인) | 2020-12-15 | 가정폭력피해자와 다른 세대에 속한 직계존비속에 대하여도 주민등록표 열람 또는 등·초본의 교부 제한신청이 가능하도록 하고, 가정폭력을 사유로 한 열람 제한대상자가 채권·채무 등의 이해관계인인 경우에도 주민등록표 열람 또는 등·초본 발급을 제한하여 가정폭력피해자의 신변보호를 강화하고 2차 피해 방지(안 제29조) |
| | 주민등록법 일부개정법률안 (이영의원 등 10인) | 2020-12-18 | 주민등록표 열람 또는 등·초본 교부 제한 신청 대상을 세대원에서 직계존비속까지 확대하여 가정폭력피해자와 직계존비속의 신변 보호 강화(안 제29조제6항) |
| | 아동학대범죄의 처벌 등에 관한 특례법 일부개정법률안 (양금희의원 등 10인) | 2020-12-18 | 누구든지 아동학대범죄를 알게 된 경우에는 신고하도록 하고, 아동학대범죄를 범한 자에 대한 누범가중 규정 및 재범여부 조사 규정 등을 신설하여 아동학대범죄를 예방하고, 아동에 대한 보호 강화(안 제6조의2 신설 등) |
| | 아동복지법 일부개정법률안 (신현영의원 등 21인) | 2020-12-21 | 아동학대정보 요청권자에 유치원 원장, 어린이집 원장으로 범위를 확대해 국가아동학대정보시스템상 피해아동 정보를 유치원, 어린이집도 공유 가능하도록 근거 마련(제28조의2제3항제2호의2 및 제2호의3 신설) |
| | 스토킹 범죄의 처벌 등에 관한 법률안 (박주민의원 등 12인) | 2020-12-23 | 일정한 행위를 스톱킹으로 정하여 처벌을 강화하고 피해자에 대한 잠정조치, 전담조사제 등을 마련하여 피해자 보호 및 건강한 사회질서 확립(안 제1조 등) |



연구결과/행사내용 관련

| 과제명 | 날짜 | 매체명 | 제목 | 기사링크 |
|--|-------|------|---|---|
| 9월 여성 고용 동향 | 12.17 | 쿠기뉴스 | 조용한 절망 | http://www.kukinews.com/newsView/kuk202012170459 |
| 한국 장례에 대한 국민인식조사 및 성평등한 장례문화 모색 | 12.19 | 서울신문 | "내가 장녀인데, 왜 상주는 남동생이 하나요" | https://www.seoul.co.kr/news/newsView.php?id=20201218500167&wlog_tag3=naver |
| 코로나19를 계기로 돌아본 돌봄노동의 현주소 : 2008~2019 돌봄노동자 규모와 임금 변화를 중심으로 | 12.21 | 동아일보 | 집안일은 노동 아니다? 가사도우미가 실업급여 못 받는 이유 [박성민 기자의 더블케어] | https://www.donga.com/news/article/all/20201221/104573980/1 |

연구자 언론활동

| 날짜 | 매체명 | 제목 | 연구자명 | 기사링크 |
|-------|-------|--|------------|---|
| 12.15 | 경향신문 | "재생산권을 아시나요?" 낙태죄 폐지 '그후'를 위해, 직접 법안을 만든 이들 | 김정혜 부연구위원 | http://news.khan.co.kr/kh_news/khan_art_view.html?artid=202012151136001&code=940100 |
| 12.18 | 아시아경제 | 한부모 시설 수용보다 '찾아가는 돌봄'으로 바뀌어 | 김은지 연구위원 | https://view.asiae.co.kr/article/2020121811045594083 |
| 12.20 | 연합뉴스 | 코로나 고용 충격, 남성보다 여성에 더 컸다 | 정성미 부연구위원 | https://www.yna.co.kr/view/AKR202012190469000002?input=1195m |
| 12.20 | 세계일보 | "코로나 사태로 인한 노동시장 여파 가장 큰 이들은 여성과 청년층" | | http://www.segye.com/newsView/20201220501706?OutUrl=naver |
| 12.20 | 헤럴드경제 | '코로나궤 고용 충격' 여성>남성... '대면서비스업 집중 구조 원인' | | http://news.heraldcorp.com/view.php?ud=20201220000005 |
| 12.20 | 서울경제 | 여성 일자리가 코로나 충격에 남성보다 더 큰 충격 | | https://www.sedaily.com/NewsView/1ZBR9YMRAD |
| 12.20 | MBC | 코로나 고용 충격, 남성보다 여성에 더 컸다 | | https://imnews.imbc.com/news/2020/econo/article/6033010_32647.html |
| 12.20 | 세계일보 | 정치권 '표 섣불리'에 눈치만... '낙태죄 2020년내 개정' 물건너가나 [이슈 속으로] | 김정혜 부연구위원 | http://www.segye.com/newsView/20201217520704?OutUrl=naver |
| 12.21 | 세계일보 | "사랑해서 그래' 잘못된 말, 피해자 자책하게 만들어" [심층기획] | | http://www.segye.com/newsView/20201220508676?OutUrl=naver |
| 12.23 | 문화일보 | 남편+부인 '정상 가족 이데올로기' 만연... 아이와 열심히 살려고 해도 사회적 낙인 | 장미혜 선임연구위원 | http://www.munhwa.com/news/view.html?no=2020122301031621340001 |
| 12.23 | 문화일보 | "여성 재생산권" vs "태아 생명권"... 논란만 키우고 대체입법 호지부지 | 김정혜 부연구위원 | http://www.munhwa.com/news/view.html?no=2020122301031621336001 |